

FONDERIES & CONSTRUCTIONS



ARTICLES
DE CHAUFFAGE
DE MENAGE : :
DE BATIMENT
DE JARDIN : :
FUNERAIRES
SANITAIRES



DEVILLE & C^{ie}
à CHARLEVILLE (ARDENNES)

TARIF 64 :: 1928



NOUVEAUTÉS DE L'ANNÉE

- CHEMINEE "CRISTAL"**
- CHEMINEE "PRIMA"** 4 tailles

}	Prima 1
}	Prima 2
}	Prima 3
}	Prima 4
- VASES PORTE-BOUQUETS :**
 - 'Diamant' n° 307 à 310 — 'Hélios' n° 317 à 320
 - 'Graziella' n° 338 — 'Fétiche' n° 349
- CACHE - POTS** 'Magali' n° 301, 302 et 'Gemma' n° 390 à 392
- JARDINIÈRE** 'Cambo' n° 40 à 42

NOUVELLE COLLECTION D'ARTICLES SANITAIRES

LAVABOS - POSTES D'EAU - porte-savons, porte-verre, porte-serviette, porte-éponge, porte-peignoir, etc., **EN EMAIL BLANC HYGIENIQUE**





**FONDERIES &
CONSTRUCTIONS
DEVILLE & C°
CHARLEVILLE (ARDENNES)**



TÉLÉPHONE : CHARLEVILLE, N° 1, 22, 26, 622
Ad. téleg. : DEVILCO-CHARLEVILLE (Licher's Code Used)
COMPTE CHEQUES POSTAUX : PARIS 24-486
REGISTRE DU COMMERCE : CHARLEVILLE 1999

Médaille d'Or... Paris 1889 Grand Prix..... Paris 1900
Hors Concours ... Liège 1903 Hors Concours .Londres 1906
Grand Prix... Bruxelles 1910 Hors Concours .Bourges 1912
Grand Prix..... Grenoble 1925

TARIF-ALBUM N° 64
ANNULANT TOUS LES PRÉCÉDENTS

1928

CONDITIONS GENERALES DE VENTE

§ I. — ACCEPTATION DES COMMANDES

Les commandes sont reçues sans engagement de livraison ou de prix ; nous livrons suivant nos moyens de production et le plus rapidement possible.

Les délais de livraison que nous pouvons être amenés à fixer sont sans engagement de notre part ; en cas de retard, l'expédition sera valablement faite, à moins que nous ayons accepté d'avance, formellement et par lettre, une clause d'annulation de commande.

Les marchandises seront facturées au cours du moment de l'expédition.

Nous annulerons purement et simplement ce que nous n'aurons pu livrer sans que cela puisse donner lieu à indemnité ni réclamation.

§ II. — CONDITIONS D'EXPEDITION

Nos marchandises sont prises et agréées en gare de Charleville ; elles voyagent aux frais, risques et périls de l'acheteur, même si, par dérogation exceptionnelle, elles étaient expédiées franco de port ; dans ce dernier cas, le transport est acquitté à l'arrivée par le destinataire et déduit du montant de la facture.

Nos envois ne sont grevés d'aucun débours.

Il n'est pas perçu de majoration pour les envois par grande vitesse ou par colis postal.

Pour les envois par la poste, il est perçu un supplément fixe de 0 fr. 25 par envoi, pour frais de main-d'œuvre supplémentaire.

Pour toute expédition directe faite en dehors de la gare de l'acheteur, nos factures subissent une diminution de remise de 2 0/0.

§ III. — RESPONSABILITE DU CHEMIN DE FER

La loi du 29 MARS 1905 a modifié l'article 103 du Code de Commerce comme suit :

« Le **voiturier** est garant de la **PERTE** des objets à transporter, hors le cas de force majeure. Il est garant des **AVAIRES** autres que celles qui proviennent du **VICE PROPRE** de la chose ou de la **FORCE MAJEURE**.

« Toute clause contraire insérée dans toute lettre de voiture, tarif ou autre pièce quelconque, est nulle. »

En conséquence, les Compagnies sont absolument responsables des marchandises qui leur sont confiées, que celles-ci voyagent aux conditions des **tarifs spéciaux** ou généraux ; elles ne peuvent être exonérées de cette responsabilité que si elles **provenant** un cas de force majeure ou un vice propre de la chose.

Nous recommandons à nos clients de bien vérifier les marchandises à l'arrivée, aussi bien celles expédiées sous **paille** ou **en caisse**, que celles expédiées en vrac, le destinataire ayant le droit absolu de s'assurer du conditionnement **intérieur** et **extérieur** des colis qui lui sont présentés avant d'en prendre livraison et de refuser les marchandises cassées, malgré toutes les raisons que les gares pourraient leur donner.

Nous déclinons donc toute responsabilité, les destinataires ayant seuls qualité pour faire valoir leurs droits à l'arrivée, envers les Compagnies.

AVIS IMPORTANT. — Les Compagnies de chemin de fer ne peuvent exiger l'emballage des marchandises qu'il a toujours été dans l'usage d'expédier sans emballage, ou avec un emballage sommaire.

Les Compagnies sont absolument responsables des avaries de transport survenues à ces marchandises et ne peuvent s'en exonérer, sauf le cas de force majeure, **qu'en prouvant** que les dites avaries résultent d'un vice propre de la chose.

Au cas où les Compagnies solliciteraient l'expertise prévue par l'article 106 du Code de Commerce, afin de déterminer la cause et le montant des avaries, il est indispensable que le destinataire, dûment convoqué, se présente ou se fasse représenter à cette expertise et, dans tous les cas, en avertisse immédiatement l'Expéditeur, lorsque celui-ci a expédié franco de port, de façon à lui permettre, s'il le juge à propos, d'introduire, avant qu'il n'ait été procédé à cette expertise, une action régulière contre la Compagnie transporteur.

Nous déclinons, ainsi que les Compagnies de Chemins de fer, toute responsabilité d'avaries pour les expéditions par colis postaux.

§ IV. — RECLAMATIONS

Les réclamations faites après la livraison par le chemin de fer ne sont pas admises. Tout retour de marchandises effectué sans notre autorisation sera refusé.

Notre garantie est limitée à la durée d'un an, à dater de leur expédition, aux pièces reconnues notoirement défectueuses dans leur nature ou leur usage, sans qu'il puisse être réclamé d'indemnité, pour quelque cause que ce soit.

Ces pièces, pour être remplacées gratuitement dans ce délai, devront nous parvenir franco de port en gare de Charleville.

Nous nous réservons, toujours le droit de refuser les ordres que nous jugerons ne pas devoir exécuter et l'envoi de nos albums, tarifs, feuilles de conditions, etc., ne nous engage pas à l'exécution de ces ordres.

En cas de contestation, les Tribunaux de Charleville seront seuls compétents.

§ V. — CONDITIONS DE PAYEMENT

Nos marchandises sont payables à nos usines de Charleville, en monnaie française, **NET, SANS ESCOMPTE**, à 30 jours fin de quinzaine d'expédition ; en cas de contestation, les Tribunaux de Charleville seront seuls compétents ; en disposant sur nos clients ou en acceptant d'eux des valeurs négociables nous n'entendons apporter aucune dérogation à cette clause attributive de juridiction.

A moins de règlement, notifié dans les huit jours suivant la date de la facture, nous disposerons sur nos clients aux échéances des 15 et fin de mois. Les effets inférieurs à 100 francs seront augmentés de 2 fr. 50 pour frais de recouvrement.

Nous n'acceptons en règlement que des valeurs françaises bancales.

Les timbres de traites ou de reçus sont à la charge du débiteur et seront ajoutés au montant de nos mandats.

En cas de non-paiement d'un de nos mandats, toutes les sommes dues seront exigibles de suite et les soldes de commandes seront annulés.

Les retards de paiement indépendants de la bonne volonté de nos clients entraîneront expressément l'application d'un intérêt calculé à raison de 1 %, en plus du taux des avances de la Banque de France.

Nos factures peuvent être payées dans tous les Bureaux de Poste, en faisant porter le montant au crédit de notre compte de Chèques postaux n° 21.156, Hôtel des Postes, rue du Louvre, à Paris.



§ VI. — EMBALLAGES

Les articles en fonte brute, les poêles à socle, les poêles Tortue, les fourneaux pour lessiveuses et les cuisinières en fonte brute sont expédiés en vrac.

Les poêles et cuisinières émaillées, les cheminées et les calorifères sont emballés sous paillon ou cadre en bois sans majoration.

L'emballage spécial ou l'emballage des colis postaux et messageries, compté à prix coûtant, sera ajouté au montant de la facture.

Tout emballage **spécial** entraîne un supplément de prix : NET de 8 frs » par mètre carré de surface développée pour caisses à claire-voie.

NET de 10 frs » par mètre carré de surface développée pour caisses pleines.

§ VII. — OBSERVATIONS GÉNÉRALES

- A. — Toute commande implique l'acceptation expresse des conditions générales de vente et d'expédition du présent tarif.
- B. — Les négociations de nos agents ne deviennent définitives qu'après notre confirmation par lettre.
- C. L'acheteur s'engage à prélever sur les produits de notre fabrication pour ses ventes au détail le bénéfice normal habituel et à ne pas les offrir à vil prix sous prétexte de réclame. **La vente au détail des articles de notre fabrication ne doit pas s'effectuer en dessous des prix de notre tarif majorés, s'il y a lieu, des hausses en vigueur au moment de la vente.** Les maisons de gros s'engagent à imposer la même obligation à leur clientèle de détail.

D. Tous nos modèles étant expérimentés **avant leur mise** en vente et leur bon fonctionnement reconnu par l'expérience et un succès de nombreuses années, nous ne reprenons aucun article et nous refusons d'intervenir dans toute contestation qui pourrait s'élever entre le consommateur et notre client pour quelque cause que ce soit, pose, tirage, résultat, etc., l'acheteur, par le fait de la demande de nos marchandises, faisant acte de leur bon connaître et de les garantir à ses risques et périls, sans pouvoir jamais prétendre nous mettre en cause.

E. — Toute contestation généralement quelconque sera de la compétence exclusive du Tribunal de Commerce de Charleville.

F. — **Pour activer la livraison des ordres et sauf demande expresse de nos clients, renouvelée à chaque commande, nous nous réservons la faculté, en raison de la division de nos services, de disjoindre pour l'expédition, les commandes qui comporteraient en même temps des appareils de chauffage, des pompes et des vases.**

Il est bien entendu que nous nous efforçons toujours de grouper nos marchandises pour l'expédition afin d'éviter à nos clients, dans toute la mesure du possible, des frais supplémentaires.

G. — **Toute clause contraire aux conditions générales de vente ci-dessus ne pourra nous être opposée si elle n'a fait l'objet d'un accord préalable et spécial par lettre de notre part.**

H. — Toutes les anciennes conditions sont abrogées.

Important. Afin d'éviter toute erreur, employer pour les demandes la désignation exacte du tarif.

Le mode d'expédition et de paiement devra être renouvelé à chaque demande.

BONIFICATIONS DE MAGASIN SPÉCIALES AU CHAUFFAGE

Les commandes d'appareils de chauffage complets, qui nous seront adressées depuis le début de Janvier pour être expédiées aussitôt leur préparation, bénéficieront des bonifications spéciales suivantes :

Pour les livraisons de Janvier, payables en Février. . .			7 %
Id.	Février,	id. en Mars. . .	6 %
Id.	Mars,	id. en Avril. . .	5 %
Id.	Avril,	id. en Mai. . .	4 %
Id.	Mai,	id. en Juin. . .	3 %
Id.	Juin,	id. en Juillet. . .	2 %
Id.	Juillet,	id. en Août. . .	1 %

Ces bonifications seront décomptées sur facture, après déduction de la remise consentie à l'acheteur.

Les factures de ces commandes favorisées seront payables comme les autres, net, sans escompte, à 30 jours, fin de quinzaine d'expédition.

Les cuisinières, poeles cloche et fourneaux de lessiveuses, ne bénéficient pas de ces bonifications

RÉFÉRENCE DE NOS ÉMAUX ET PEINTURES

ÉMAUX

CÉRAMIQUE { Vert foncé ; Vert bronze ; Vert pâle ;
Bleu vert.
Bleu foncé ; Bleu pâle.
Brun foncé ; Brun pâle.
Aubergine foncé ; Aubergine pâle.
Gris.

COULEURS UNIES

Blanc ; Noir ; Ivoire.
Vert d'eau ; Vert bouteille.
Bleu pâle ; Bleu turquoise ;
Bleu Riche n° 6.

MARRÉS ; GRANITES

Rouge ; Vert ; Gris ; Jaune ; Bleu.
Rouge ; Gris ; Vert ; Brun ; Bleu.

PEINTURES

IMITATION BOIS { Chêne ; Noyer.
Bambou ; Bois de Vienne.

BRONZES

Art ; Argent ; Cuivre ; Vert de gris ;
Antique ; Florentin ; Deuil ; Mé aille.

TON PIERRE

DEVILLE & Cie. CHARLEVILLE

Tous nos modèles sont déposés.



TRANSPORTS PAR CHEMINS DE FER

INSTRUCTIONS A SUIVRE EN CAS D'AVARIES OU DE RETARD

Nos marchandises étant vendues prises en gare de CHARLEVILLE, vous toujourns aux risques et périls de l'acheteur et nous ne pourrions jamais être mis en cause même si, par dérogation tout exceptionnelle, le port venait à être payé par nous pour le compte de nos clients lors de la remise en gare des marchandises.

Il appartient donc aux destinataires, conformément à l'article 100 du code de Commerce, de réserver utilement leurs droits pour le faire valoir ensuite eux-mêmes contre le chemin de fer. Ils devront à cet effet, en cas d'avaries ou de manquants constatés à l'arrivée, remplir les formalités que nous leur rappelons ci-dessous :

1^o S'il s'agit de simple manquant sur le nombre ou le poids des colis ou des wagons, le destinataire doit, après avoir requis le pesage ou le comptage des colis, faire des réserves précises sur le livre d'émargement pour le nombre des colis et le poids manquant dans les délais et la forme que nous recommandons au n^o 3 ci-dessous.

2^o S'il s'agit d'avaries ou de manquants résultant de soustractions dans les colis ou wagons, le destinataire doit :

(a) Surseoir momentanément à l'enlèvement des marchandises ou au déchargement des wagons et inviter le chef de gare à **constater sur le récépissé la nature et l'importance des avaries ou le poids des manquants.** Si le chef de gare y consent, le destinataire doit prendre livraison de la marchandise et notifier une réclamation rédigée également dans les termes et le délai indiqués au n^o 3 ci-dessous.

Si le chef de gare refuse cette constatation écrite ou la fait suivre d'observations ou remarques susceptibles de déclinier la responsabilité de la Compagnie, le destinataire doit refuser de prendre livraison et lui envoyer immédiatement une lettre recommandée dans les termes ci-dessous :

- « Comme suite à votre refus d'accepter la responsabilité des (avaries, casse ou manquants) constatés le... à votre gare (ou à mon domicile) sur une expédition se composant de... qui m'a été adressée de... par M... j'ai l'honneur de vous prévenir qu'à défaut par vous, d'avoir rapporté, dans les 24 heures, la preuve précise et déterminée que les dites avaries (ou manquants) ont été dues exclusivement à la force majeure, au cas fortuit, au vice propre, ou à une faute de l'expéditeur, je provoquerai aux risques de votre administration, une expertise judiciaire conformément à l'article 106 du Code de Commerce.
- « Je fais en outre les vus express réserves tant au sujet des (avaries, manquants) que du préjudice résultant du retard de livraison.
- « Veuillez agréer, etc... »

Si le chef de gare n'a pas agi dans le délai fixé, le destinataire doit immédiatement provoquer l'expertise annoncée en adressant la requête suivante qui doit être faite sur papier timbré :

« A monsieur le Président du Tribunal de Commerce (ou le juge de paix du canton) de... le soussigné... (nom, prénom et profession) demeurant à... (adresse précise et détaillée) à l'honneur de vous exposer que... il a reçu du chemin de fer de... d'envoi de M... à... les colis ci-dessus énumérés (indiquer le nombre, la nature, le poids, les marques et numéros des colis en souffrance ou le numéro du wagon).

« Qu'en procédant à la gare de... à la vérification de ces colis il a constaté que... (désignation très exacte des avaries ou manquants). Et que, en présence du refus du représentant de la Compagnie d'accepter la responsabilité de ces avaries (ou manquants), il a refusé d'en prendre livraison.

« En conséquence, il a l'honneur de vous prier de vouloir bien, conformément à l'article 106 du Code de Commerce, désigner tel expert qu'il vous plaira nommer, aux fins suivantes : procéder en gare de... du Chemin de fer, le soussigné et l'expéditeur, dûment appelés, à la vérification des colis ci-dessus énumérés et en constater l'état; dire (en précisant le cas) si le chargement était bien fait, si l'emballage était conforme aux usages du commerce, si les colis étaient entachés d'un vice propre les exposant au danger particulier de se perdre ou de s'avaries au cours d'un transport effectué dans de bonnes conditions.

« Déterminer, en outre, l'importance des manquants et leur cause — ainsi que les causes précises des avaries, telles que : toiture du wagon défectueuse ou parois mal jointes, coups de tampons violents ayant déplacé le chargement et occasionné le bris des objets, manutention trop brusque des colis etc... — et estimer le dommage éprouvé ». Le demandeur remettra cette requête au magistrat sus-indiqué qui commettra sur l'heure un expert en vue de la vérification requise.

3^o Réserves pour avaries et manquants.

Conformément aux prescriptions de l'article 105 du code de Commerce le destinataire doit adresser au chef de gare dans **les trois jours, une lettre recommandée** conçue dans ce sens :

- « Monsieur le Chef de gare de... »
- « Pour me conformer aux prescriptions de l'article 105 du Code de Commerce j'ai l'honneur de vous informer par la présente lettre recommandée que votre gare m'a livré le... une expédition (P.V. ou G.V.) d'envoi de M... (expéditeur) de... (gare expéditrice) qui se composait au départ de... (nombre et nature des colis) présent... (poids total indiqué sur le récépissé) qu'au moment de la livraison j'ai fait des réserves pour les avaries (manquants).
- « Je vous prie en conséquence de vouloir bien me faire verser d'ici 15 jours, le montant des dites avaries (ou manquants) s'élevant à... plus une indemnité (s'il y a lieu) de... en réparation du préjudice qui m'a été causé (Justifier ce préjudice).
- « Dans l'attente, veuillez agréer, etc... »

Lorsque le destinataire ne constate les avaries ou manquants qu'après avoir pris livraison, il doit : 1^o faire des réserves dans la forme et le délai prescrits par l'article 105 précité; 2^o prouver par expertise, par témoins ou de toute autre manière que la marchandise avait périétilé alors qu'elle était encore sous la garde du chemin de fer.

4^o Formalités à remplir en cas de retour.

Bien que les Compagnies soient aujourd'hui tenues en principe, d'aviser les destinataires de la mise à disposition en leurs expéditions livrables en gare, il est toujours prudent de la part de ceux-ci, d'aller ou d'envoyer à la gare réclamer nommément la livraison desdites expéditions dès l'expiration des délais réglementaires. Si la marchandise qu'ils attendent ne peut leur être livrée, ils doivent signaler le fait par une lettre recommandée conforme à ce modèle :

- « Monsieur le chef de gare : A..... le..... 19... »
- « J'ai l'honneur de vous rappeler que je me suis présenté(e) à votre gare le... à... heures, à votre gare, pour demander la livraison d'une expédition de... (nature de la marchandise, poids, nombre de colis ou de wagons) expédition qui m'a été adressée en (P.V. ou G.V.) le... »
- « Je fais toutes réserves au sujet du préjudice que me cause d'ores et déjà ce retard et qui ne pourra que s'aggraver par la suite. »
- « Ainsi se trouveront établis, et le retard, et l'intérêt qu'a le destinataire à obtenir promptement livraison.

NOTA. — Emballage : En matière d'emballage l'usage du commerce a force de loi et en cas d'avaries la Compagnie ne peut alléguer à sa décharge le non emballage d'une marchandise qu'il est d'usage d'expédier à nu.

Règlement des avaries. — Il arrive fréquemment qu'avant de régler une avarie les Compagnies demandent communication d'une facture originale qui leur sert ainsi de base à la réparation du dommage.

Cette communication n'est pas obligatoire, aucun règlement n'autorise les Compagnies à l'exiger et d'après les jugements des tribunaux (Millau 24 octobre 1911, Evreux 16 janvier 1913) les chemins de fer n'ont qu'à se référer aux lettres de voitures ou aux récépissés indiquant le poids et la nature des colis.

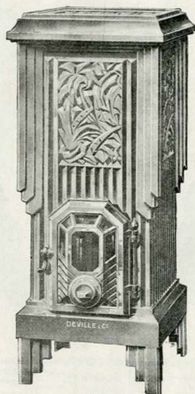
Lors qu'un règlement d'avarie nos clients doivent donc adresser à la Compagnie une facture établie par eux-mêmes donnant la valeur réelle et marchande de l'objet litigieux.

Nous ne pourrions en aucun cas délivrer de facture dont le montant ne correspondrait pas exactement aux écritures passées sur nos livres.



POELE "OASIS"

Profil plissé, à surface
de chauffe développée,
à feu visible et continu
réglage de précision
foyer réfractaire



N° 135

Modèle déposé

POIDS approxim. d'expédition		HAUTEUR	LARGEUR	DIAMÈTRE de la buse	HAUTEUR du sol au-dessus de la buse	CAPACITÉ approximative de chauffe	PRIX		
Brut	Net						Brut	Email noir	Email céramique
kil.	kil.	m.	m.	m.	m.	mètres cubes	fr.	fr.	fr.
70	58	0.77	0.34	0.083	0.48	100 à 125	230	330	375

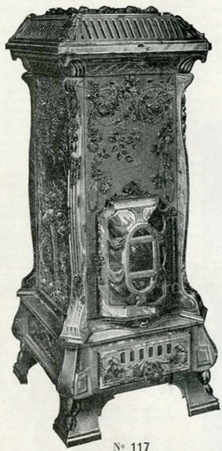
DEVILLE & Cie. CHARLEVILLE

L'harmonieuse décoration moderne de nos nouveaux modèles, vous en assurera une vente importante.



CALORIFERES "MONOPOLE"

SÉRIE "ORDINAIRE"
A feu continu
reglage de précision
foyer réfractaire
colonnes nickelées



N° 117



N° 116

Modèles déposés

Numéros de la radiation	POIDS approximatifs d'expédition	HAUTEUR		LARGEUR		HAUTEUR du sol au dessus de la base	DIAMÈTRE extérieur de la base	CAPACITE approximative de chauffe	PRIX, SÉRIE "ORDINAIRE"		Plus-value pour porte nickelée			
		kil.	m.	m.	m.				m.	mètres cubes		Bruts	Émaillés céramique	fr.
												fr.	fr.	fr.
114	80	0.784	0.24	0.492	0.090	80 à 100	345	460	16					
115	104	0.880	0.28	0.550	0.097	100 à 150	435	550	17					
116	125	1.008	0.31	0.625	0.104	150 à 225	525	690	18					
117	175	1.170	0.36	0.710	0.111	250 à 350	690	955	20					

Nota. — Ces calorifères ne se font pas en émail noir, ils sont mis communément en magasin, en fonte vernie ou en fonte émaillée céramique vert, brun ou gris. Les autres teintes ne se font que sur demande.

Pour les commandes de pièces de rechange ou de pièces détachées, voir prix et légende pages 33 et 34.

DEVILLE & Cie. CHARLEVILLE

La puissance de notre fabrication et l'organisation de nos services commerciaux ne peuvent supprimer.



CALORIFERES "MONOPOLE"

SÉRIE DE "LUXE"
 A feu continu
 réglage de précision
 foyer réfractaire
 colonnes et cadre du
 couvercle nickelés



N° 115



N° 114

Modèles déposés

Nombres de la dimension	POIDS approximatifs d'expédition	HAUTEUR	LARGEUR	HAUTEUR du sol au-dessus de la buse	DIAMÈTRE extérieur de la buse	CAPACITÉ approximative de chauffe	PRIX, SÉRIE DE "LUXE"		
							Bruts	Emallés émaux nickelés	Pis-tuis pour porte nickelée
	kil.	m.	m.	m.	m.	mètres cubes	fr.	fr.	fr.
114	80	0.784	0.24	0.492	0.090	80 à 100	365	480	16
115	104	0.880	0.28	0.350	0.097	100 à 150	460	575	17
116	125	1.008	0.31	0.625	0.104	150 à 225	555	720	18
117	175	1.170	0.36	0.710	0.111	250 à 350	725	990	20

Nota. Ces calorifères ne se font pas en émail noir, ils sont mis couramment en magasin, en fonte vernie ou en fonte émaillée céramique vert, brun ou gris. Les autres teintes ne se font que sur demande.

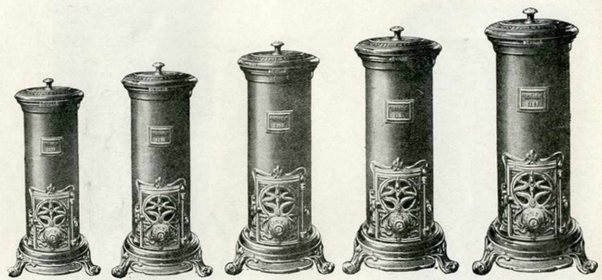
Pour les commandes de pièces de rechange ou de pièces détachées, voir prix et légende pages 33 et 34.

DEVILLE & Cie CHARLEVILLE

...l'encombrement et les retards, si les commandes nous parviennent toutes au dernier moment,

CALORIFERES "TORTUES DE LUXE"

A feu visible et continu
en tôle lustrée et fonte
avec grille et tiroir
buse derrière au milieu



N° 1277 N° 1278 N° 1279 N° 1280 N° 1281

Modèles déposés

Numéros de la classification	POIDS APPROXIMATIFS d'expédition		HAUTEUR avec bouton	DIAMÈTRE du fût	DIAMÈTRE extérieur de la buse	CAPACITE approximative de chauffe	PRIX		
	Bruts	Nets					Bruts	Emailés noir	Emailés céramique
1277	38	28	0.704	0.21	0.083	50 à 75	150	180	215
1278	44	34	0.770	0.23	0.083	75 à 100	160	205	240
1279	50	40	0.832	0.25	0.083	125 à 150	190	230	275
1280	60	49	0.901	0.27	0.097	175 à 200	215	250	305
1281	74	62	0.987	0.30	0.097	250 à 275	235	275	330

Sur demande, les calorifères n° 1277 1278 1279 1280 1281 sont livrés avec porte nickelée, moyennant une plus-value de. fr. 16 16 17 20 20

Pour les commandes de pièces détachées, voir légende, page 33.

Pour les commandes de pièces de rechange, voir prix page 33.

DEVILLE & Cie, CHARLEVILLE

En cas de réclamation, nous retourner l'étiquette de référence attachée à chaque appareil de chauffage.



CALORIFERES "ECONOMIQUES"

A feu continu, foyer réfractaire
réglage par clapet à vis
garnitures nickelées
buse à 0m.18 du sol



N° 107



N° 108



N° 109



N° 110

Modèles déposés

Numéros de catalogue	POIDS approximatif Expédition		Hauteur totale	LARGEUR			DIAMÈTRE extérieur de la buse	CAPACITÉ approximative de chauffe	PRIX				
	Bruts	Nets		du dessus	du corps	de la base du socle			mètres cubes	Bruts	Émaillés noir entièrement	Émaillés noir parois émaillés céramique	Émaillés céramique
107	50	44	0.649	0.309	0.24	0.33	0.083	50	205	275	285	305	
108	55	48	0.692	0.320	0.26	0.34	0.083	60	225	310	320	345	
109	65	56	0.727	0.346	0.28	0.36	0.083	80	240	345	360	385	
110	75	70	0.791	0.374	0.30	0.38	0.097	90	290	400	425	460	

Sur demande, les calorifères n° 107 108 109 110 sont livrés avec porte nickelée, moyennant une plus-value de. fr. 15. » 16. » 17. » 20. »

Avec buse haute, sans augmentation de prix.

Pour les commandes de pièces détachées, voir la légende, page 36.

Pour les commandes de pièces de rechange, voir prix, page 33.

DEVILLE & Cie CHARLEVILLE

Adressez vos commandes dès le début de l'année pour garantir vos livraisons à bonne date.

CHEMINEES A FEU CONTINU

Feu visible
réglage parfait
foyer réfractaire

LILY



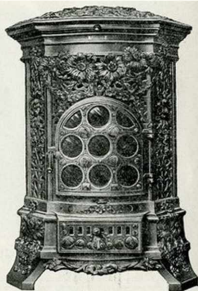
N° 450

HELLA



N° 451

RÉGALIA



N° 452

Modèles déposés

DÉSIGNATION	POIDS approximatifs d'expédition	HAUTEUR m.	LARGEUR m.	PROFONDEUR au corps m.	HAUTEUR du sol au-dessus de la buse m.	DIAMÈTRE de la buse m.	CAPACITÉ approximative de chauffe mètres cubes	PRIX			PLUS-VALUE pour porte nickelée fr.
								Brutes fr.	Émaillées noir fr.	Émaillées céramique fr.	
Lily, N° 450.	56	0.628	0.440	0.260	0.427	0.083	75 à 100	210	240	260	20
Hella, N° 451 . .	57	0.663	0.460	0.280	0.433	0.083	90 à 120	245	295	320	21
Régalia, N° 452.	70	0.750	0.515	0.280	0.460	0.083	110 à 140	270	320	350	21

Pour les commandes de pièces détachées, voir légende page 38.

Voir prix des porte-bouillottes page 32 et des pièces de rechange page 33.



CHEMINEES A FEU CONTINU

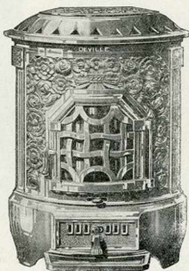
Feu visible
réglage parfait
foyer réfractaire

LILYVER



N° 2450

HELLIVER



N° 2451

HIVER



N° 2452

Modèles déposés

DESIGNATION	POIDS approximatif d'exposition	HAUTEUR	LARGEUR	PROFONDEUR au corps	HAUTEUR du sol au-dessus de la buse	DIAMÈTRE de la buse	CAPACITÉ approximative de chauffe	PRIX			PLUS-VALUE pour porte nickelée
								Brutes	Emailées noir	Emailées céramique	
Lilyver, N° 2450	kil.	m.	m.	m.	m.	m	mètres cubes	fr.	fr.	fr.	fr.
Helliver, N° 2451	36	0.628	0.440	0.260	0.427	0.083	75 à 100	210	240	260	20
Hiver, N° 2452	57	0.663	0.460	0.280	0.435	0.083	90 à 120	245	295	320	21
	70	0.750	0.515	0.280	0.460	0.083	110 à 140	270	320	350	21

Pour les commandes de pièces détachées, voir légende page 38.

Voir prix des porte bouillottes page 32 et des pièces de rechange page 33.

DEVILLE & Cie, CHARLEVILLE

L'harmonieuse décoration moderne de nos nouveaux modèles vous en assurera une vente importante.

CHEMINEES A FEU CONTINU

à feu visible
double réglage
foyer réfractaire

“ OPTIMA ”
(Sans joint)



N° 550

“ ISPAHAN ”



N° 710

Nota. - Les cheminées ci-dessus sont représentées dans la disposition « roulante » ; dans la disposition « fixe », elles ne possèdent pas la poignée céramique du haut de la façade.

Modèles déposés

NUMÉROS de la classification	DÉSIGNATION	POIDS approximatifs d'expédition	HAUTEUR	LARGEUR	HAUTEUR du sol au-dessus de la buse	CAPACITÉ approximi- native de chauffe	PRIX			PLUS-VALUE pour porte nickelée
							Brutes	Emailées noir	Emailées céramique	
550	“ Optima ” fixe.	64	m.	m.	m.	mètres cubes	fr.	fr.	fr.	fr.
			0.605	0.535	0.398	60 à 80	255	290	320	22
550	Id. roulante	66					275	310	340	22
710	“ Ispahan ” fixe.	93					430	510	560	23
			0.810	0.686	0.427	125 à 175	450	530	580	23
710	Id. roulante.	95								

Sur demande, ces cheminées peuvent être livrées avec encadrement, porte-bouillottes, galeries chauffe-pieds et plaques extensibles : Voir légende et prix page 32.

Voir, page 33, prix des pièces de rechange.

Pour les commandes de pièces détachées, utiliser la légende page 39 pour la cheminée “ Optima ” n° 550, et la légende page 40 pour la cheminée “ Ispahan ” n° 710.

DEVILLE & Co. CHARLEVILLE

Les fermetures de nos cheminées donnent le maximum de sécurité.



CHEMINÉES A FEU CONTINU

à feu visible
double réglage
foyer réfractaire

“ D. P. F. ”
(Sans Joint)

“GRACIOSA”



N° 600



N° 700

NOTA. La cheminée “ D. P. F. ” est représentée dans la disposition « fixe » et la cheminée « GRACIOSA » dans la disposition « roulante ».

Modèles déposés

NUMÉROS de la classification	DÉSIGNATION	POIDS approximatifs d'expédition	HAUTEUR	LARGEUR	HAUTEUR du sol au-dessus de la buse	CAPACITÉ approximative de chauffe	PRIX			PLUS-VALUE pour porte sickelée
							Brutes	Émaillées noir	Émaillées céramique 1200-12	
							fr.	fr.	fr.	
600	“ D. P. F. ” fixe.	80	0.680	0.585	0.416	100 à 120	315	355	400	23
600	Id. roulante.	82					335	375	420	23
700	“ Graciosa ” fixe.	93	0.810	0.690	0.427	125 à 175	430	510	560	23
700	Id. roulante.	95					450	530	580	23

Sur demande, ces cheminées peuvent être livrées avec encadrement, porte-bouillottes, galeries chauffe-pieds et plaques extensibles : voir légende et prix page 32.

Voir, page 33, prix des pièces de rechange.

Pour les commandes de pièces détachées, utiliser la légende page 39 pour la cheminée “ D. P. F. ” n° 600, et la légende page 40 pour la cheminée “ Graciosa ” n° 700.

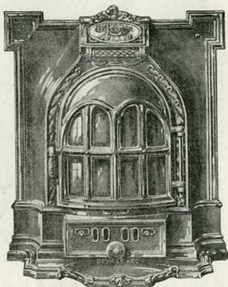
DEVILLE & Cie. CHARLEVILLE

Pour les commandes de pièces détachées, employez les numéros et la désignation exacte de la légende.

CHEMINEES A FEU CONTINU

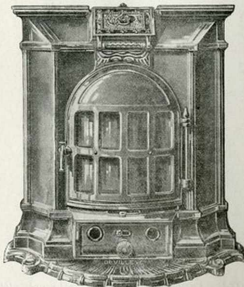
à feu visible
double réglage
foyer réfractaire

“ D. P. F. DÉCOR UNI ”
(sans joint)



N° 610

“ ISPAHAN DÉCOR UNI ”



N° 720

Modèles déposés

NUMÉROS de la classification	DÉSIGNATION	POIDS approximatif d'expédition	HAUTEUR	LARGEUR	HAUTEUR du sol au-dessus de la buse	CAPACITÉ approx- mative de chauffe	PRIX			PLUS-VALUE pour porte nickelée
							Brutes	Enaillées noir	Enaillées céramique	
							fr.	fr.	fr.	
610	“ D. P. F. décor uni ”, fixe.	80	0.680	0.585	0.416	100 à 120	315	355	400	23
610	Id. roulante	82					335	375	420	23
720	“ Ispahan décor uni ”, fixe.	93	0.810	0.686	0.427	125 à 175	430	510	560	23
720	Id. roulante	95					450	530	580	23

Sur demande, ces cheminées peuvent être livrées avec encadrement, porte-bouillottes, galeries chauffe-pieds et plaques extensibles : Voir légende et prix page 32.

Voir, page 33 : prix des pièces de rechange.

Pour les commandes de pièces détachées, utiliser la légende page 39 pour la cheminée “ D. P. F. décor uni ” n° 610, et la légende page 40 pour la cheminée “ Ispahan décor uni ” n° 720.



CHEMINEE " CRISTAL "

sans joint,
à feu visible et continu
double réglage
foyer réfractaire



N° 560

Modèle déposé

NUMEROS de la classification	DÉSIGNATION	POIDS approximatif d'expédition	HAUTEUR	LARGEUR	HAUTEUR du sol au-dessus de la buse	CAPACITÉ approx- mative de chauffe	P R I X			PLUS-VALUE pour perte sèche
							Brute	Émaillée noir	Émaillée céramique	
560	" Cristal " fixe	62	0.390	0.530	0.398	60 à 80	255	290	320	22
560	id. roulante.	64					275	310	340	22

Sur demande, cette cheminée peut être livrée avec porte-bouillotte, galerie chauffe-pieds et plaque extensible : voir légende et prix page 32.

Voir, page 33, prix des pièces de rechange.

Pour les commandes de pièces détachées, utiliser la légende de la cheminée " Optima " n° 550, page 39.

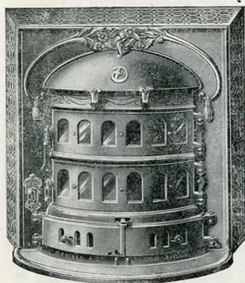
DEVILLE & Cie. CHARLEVILLE

Tenez compte de la longueur des transports.

CHEMINÉES A FEU CONTINU

A feu visible, double réglage
foyer fonte avec grille
américaine de décentrage

“ PARISIENNE ”



N° 900

“ PARISIENNE DÉCOR UN ”



N° 1900

Ces cheminées se livrent avec ou sans encadrement, les gravures ci-dessus les représentent montées avec encadrement.

Modèles déposés

Numéros de la classification	POIDS approximatifs d'expositives		HAUTEUR m.	LARGEUR m.	PROFONDEUR		DIAMÈTRE de la buse m.	CAPACITÉ approximative de chauffe mètres cubes	PRIX		
	sans encadrement kil.	avec encadrement kil.			au corps y compris la buse m.	de l'appareil encastré dans la cheminée m.			Brutes fr.	Emaillées noir fr.	Emaillées céramique fr.
CHEMINÉES SANS ENCADREMENT											
900	70	80	0.592	0.554	0.36	0.28	0.090	80 à 100	280	345	380
1.900	70	80	0.670	0.560	0.36	0.28	0.090	80 à 100	285	360	400
CHEMINÉES AVEC ENCADREMENT											
900	70	80	0.650	0.650	0.36	0.17	0.090	80 à 100	308	392	435
1.900	70	80	0.670	0.560	0.36	0.17	0.090	80 à 100	325	420	470

Pour les commandes de pièces détachées, voir légende page 41, et prix des pièces de rechange, page 33.

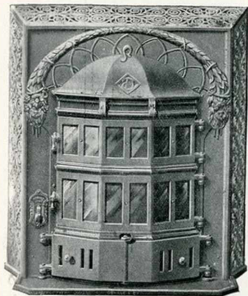


CHEMINÉES A FEU CONTINU

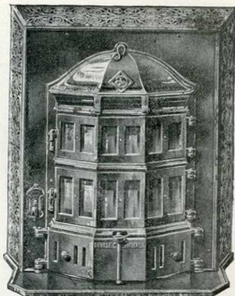
A feu visible, double réglage
foyer fonte avec grille
américaine de décentrage

" ARDENNAISE "

" ARDENNAISE DECOR UNI "



N° 901



N° 1901

Ces cheminées se livrent avec ou sans encadrement ; les gravures ci-dessus les représentent montées avec encadrement.
Modèles déposés

Numéros de la classification	POIDS approximatif d'expédition		HAUTEUR	LARGEUR	PROFONDEUR		DIAMÈTRE de la buse	CAPACITÉ approximative de chauffe mètres cubes	PRIX		
	sans encadrement	avec encadrement			au corps y compris la buse	de l'appareil encastré dans la cheminée			Brutes	Emaillées noir	Emaillées céramique
	kil.	kil.			m.	m.			m.	m.	fr.
CHEMINÉES SANS ENCADREMENT											
901	82	94	0.675	0.545	0.43	0.33	0.097	120 à 150	305	380	425
1.901	82	94	0.675	0.545	0.43	0.33	0.097	120 à 150	305	380	425
CHEMINÉES AVEC ENCADREMENT											
901	82	94	0.730	0.650	0.43	0.21	0.097	120 à 150	335	430	485
1.901	82	94	0.730	0.650	0.43	0.21	0.097	120 à 150	335	430	485

Pour les commandes de pièces détachées, voir légende page 41, et prix des pièces de rechange, page 33.

DEVILLE & Cie. CHARLEVILLE

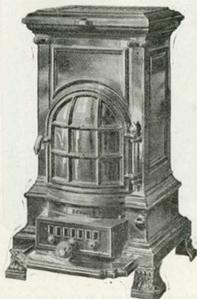
Nous livrons à lettre lue les garnitures de mica.

CHEMINEES "NOVELTY"

Décoration nouvelle
Foyer réfractaire, à
feu visible et continu
fermetures nickelées



N° 810



N° 811

Les cheminées nos 810 et 811 ont remplacé les cheminées 800 et 801, dont nous continuons à livrer les pièces de rechange ; consulter à ce sujet la légende, page 42.

Modèles déposés

NOMBRES de la classification	POIDS approximatif Foyers	HAUTEUR	LARGEUR	PROFONDEUR au corps	DIAMÈTRE de la base	HAUTEUR du sol au dessus de la base	CAPACITÉ approximative de chauffe	PRIX			PLUS-VALEUR pour porte nickelée
								Bruts	Émaillés noir	Émaillés céramique	
810	73	0.723	0.40	0.22	0.083	0.48	80 à 100	230	320	335	20
811	78	0.744	0.45	0.24	0.083	0.48	90 à 110	245	345	360	22

Pour les commandes de pièces détachées, voir la légende page 42 et prix des pièces de rechange, page 33.

Voir prix des porte-bouillottes et des plaques extensibles, page 32.



CHEMINEES DE SALLE, A FOUR

POÊLES "DE L'EST"
pour bois et houille
garnitures nickelées
foyer réfractaire



N^{os} 1489, 1490, 1491

Modèles déposés

Numéros de la classification	POIDS approximatifs d'expédition	HAUTEUR				DIAMÈTRE extérieur de la buse	PRIX		
		kil.	m	m.	m.		ENTIEREMENT BRUTS	Avec panneau du couvercle nickelé	
								EMAILLÉS NOIR	EMAILLÉS CÉRAMIQUE
1489	72	0.790	0.440	0.360	97	fr.	fr.	fr.	
1490	78	0.824	0.490	0.380	104	225	290	340	
1491	97	0.885	0.545	0.400	111	240	325	375	
						265	370	430	

Sur demande, nous livrons, aux mêmes prix, les poêles "DE L'EST" entièrement émaillés céramique, c'est-à-dire avec le panneau du couvercle émaillé céramique au lieu de nickelé.

Pour les commandes de pièces de rechange, voir prix page 33.

DEVILLE & Cie CHARLEVILLE

La livraison des pièces de rechange a toute notre attention.

CHEMINÉES A FEU INTERMITTENT

A PANNEAUX

avec portes garnies de mica et panneaux mobiles foyer réfractaire



Nos 5, 6, 6^{bis}, 7, 8

" LOUIS XV "

à souffleur rotatif équilibre, nouveau foyer rayonnant et panneaux décorés



Nos 120, 121

NOTA. Les cheminées à panneaux et Louis XV émaillées couleur ou émaillées céramique, sont toujours livrées avec la grille de devant et les portes ou le souffleur émaillés noirs.

Modèles déposés

Numéros de la classification	DÉSIGNATION	POIDS APPROXIMATIFS d'expédition		HAUTEUR	LARGEUR	PRIX		
		Bruts	Nets			Brutes	Émaillées noir	Émaillées céramique
5	Cheminées à panneaux.	28	25	0.850	0.40	95	125	145
6	Id. id.	32	29	0.876	0.43	110	140	170
6 bis	Id. id.	38	33	0.613	0.46	125	165	195
7	Id. id.	44	39	0.640	0.49	155	205	245
8	Id. id.	56	50	0.730	0.57	190	250	295
120	Cheminées " Louis XV "	60	52	0.683	0.52	205	255	300
121	Id. id.	70	56	0.743	0.58	235	295	350

Pour les commandes de pièces détachées voir page 33.



CHEMINÉES "PRIMA"

à feu ouvert, tirage direct
portes garnies de mica,
avec panneau mobile
de façade nickelé
foyer réfractaire
buse ronde



NOTA. Les cheminées émaillées couleur ou émaillées céramique, sont toujours livrées avec la grille de devant et les portes émaillées noir.

Modèles déposés

DÉSIGNATION	POIDS APPROXIMATIFS d'expédition		HAUTEUR	LARGEUR	DIAMÈTRE de la buse	PRIX		
	Bruts	Nets				Bruts	Émaillées noir	Émaillées céramique
	kil.	kil.						
Prima 1	28	24	0.525	0.380	0.097	90	120	130
Prima 2	34	29	0.390	0.425	0.104	115	150	160
Prima 3	39	34	0.635	0.470	0.111	150	195	235
Prima 4	45	39	0.720	0.515	0.111	180	240	275

Pour les commandes de pièces détachées voir page 33.

DEVILLE & Cie, CHARLEVILLE

L'harmonieuse décoration moderne de nos nouveaux modèles, vous en assurera une vente importante.

CHEMINEE " LA LUCIOLE "

à feu visible et continu
double réglage
foyer réfractaire



N° 410

Modèle déposé

POIDS approximatifs d'expédition		HAUTEUR	LARGEUR	PROFONDEUR au corps	HAUTEUR du sol, au-dessus de la buse	CAPACITÉ approximative de chauffe	PRIX					
Roulé Fixe							de la cheminée roulante			de la cheminée fixe		
kil.	kil.	m	m	m	m	mètres cubes	Brute	Émaillée noir	Émaillée céramique	Brute	Émaillée noir	Émaillée céramique
75	74	0.71	0.64	0.26	0.40	100 à 140	375	440	490	355	420	470

Sur demande, cette cheminée est livrée avec porte nickelée, moyennant une plus-value de frs. 23. »

Pour les commandes de pièces détachées, voir légende page 40, et prix des pièces de rechange, page 33.

Voir prix des porte-bouillottes et des plaques extensibles, page 32.

DEVILLE & Cie CHARLEVILLE

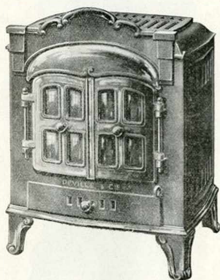
Les fermetures de nos cheminées donnent le maximum de sécurité.



POUR LES PAYS DU NORD

POELE " ATRIUM "

Portes nickelées
à feu visible
réglage parfait



N° 1601

Modèle déposé

POIDS approximatif d'expédition	HAUTEUR	LARGEUR	PROFONDEUR	HAUTEUR du sol au-dessus de la buse	DIAMÈTRE de la buse	CAPACITÉ approximative de chauffe	PRIX		
							Brut	Émaillé noir	Émaillé céramique
kil.	m.	m.	m.	m.	m/m	mètres cubes	Fr.	Fr.	Fr.
70	0.660	0.500	0.350	0.51	104	150	275	355	400

Sur demande, cet appareil est livré avec grille mobile chauffe-plats Brute Email. noir Email. céramique
moyennant une plus-value de frs. 8. » 14. » 16. »

Le dessin ci-dessus représente le poêle " ATRIUM " muni de la grille mobile chauffe-plats.
Voir page 33, prix des garnitures de mica et des pièces de rechange.

DEVILLE & Cie, CHARLEVILLE

Adressez vos commandes dès le début de l'année pour garantir vos livraisons à bonne date.

CALORIFÈRES "RESPLENDOR"

Système américain à
feu visible et continu
garnitures nickelées



Modèles déposés

N^{os} 1027, 1030, 1032, 1034

Numéros de la classification	POIDS APPROXIMATIFS d'expédition	HAUTEUR TOTALE Vase compris	CAPACITÉ APPROXIMATIVE de chauffe	DIAMÈTRE EXTÉRIEUR de la buse	PRIX	
					Bruts	Nickelés
					Ecusson, poignée de tiroir, clenches et charnières de portes nickelés	Vase, pieds, écusson, poignée de tiroir, clenches et charnières de portes nickelés
	kil.	m.	mètres cubes	m/m	fr.	fr.
1027	80	1.21	100	104	315	345
1030	100	1.37	150	111	380	410
1032	138	1.53	300	118	440	470
1034	156	1.69	900	125	535	570

Pour les commandes de pièces détachées, voir légende page 37.

Pour les commandes de pièces de rechange, voir prix page 33.

DEVILLE & Cie. CHARLEVILLE

Si vous avez de la place dans vos magasins.



POELES "TORTUES" ORDINAIRES

Tôle et fonte, à feu continu,
avec grand tampon, buse
derrière, sans grille, foyer
et sole réfractaires



Modèles déposés

Numéros de la classification	POIDS approximatifs d'expédition kil.	HAUTEUR	DIAMÈTRE	DIAMÈTRE de la buse	CAPACITÉ approximative, de chauffe	PRIX
		m.	m/m	m/m	mètres cubes	fr.
150	22	0.600	225	90	75	95
150 ^{bis}	24	0.632	225	90	90	105
151	30	0.700	255	90	110	130
151 ^{bis}	32	0.755	255	90	130	140
151 ^{ter}	33	0.800	255	90	150	150
152	48	0.800	325	104	175	175
153	53	0.900	325	104	275	210
154	82	1.020	405	123	375	280
155	91	1.100	405	123	425	320
156	93	1.200	405	123	475	340
157	110	1.200	430	139	525	410

Pour les commandes de foyers réfractaires, voir page 33.

DEVILLE & Cie. CHARLEVILLE

... profitez des bonifications spéciales de saison (voyez page 3.)

POELE A BOIS "LE NON PAREIL"

A chauffage instantané
et feu visible



N° 360. Modèle "A"
à couvercle fixe



N° 360. Modèle "B"
à couvercle mobile, avec rondelle et tampon

Sans indication, le poêle "LE NON PAREIL" sera livré du modèle "A", à couvercle fixe.

Modèles déposés

Numéro de la classification	POIDS APPROXIMATIFS d'expédition		HAUTEUR	LARGEUR	PROFONDEUR	HAUTEUR de la buse au-dessus du sol	DIAMÈTRE de la buse	CAPACITÉ approximative de chauffe	PRIX		
	Brut	Net							Brut	Emailé noir	Emailé céramique
"	kil.	kil.	m.	m.	m.	m.	m.	mètres cubes	fr.	fr.	fr.
360	50	38	0.340	0.525	0.340	0.430	0.090	60 à 75	150	190	215
	" Le Non Pareil "		Modèle "A" (à couvercle fixe).		SANS plaque extensible, ni busette.		AVEC plaque extensible et busette.		160	200	225
									Modèle "B" (à couvercle mobile)		SANS plaque extensible, ni busette.

Le "Non Pareil" est toujours livré avec la porte nickelée et la buse dans le grand panneau opposé à la fenêtre de visibilité du feu ; il utilise des bûches de 0^m 33.

Pour les commandes de pièces de rechange, voir page 33.

DEVILLE & Cie, CHARLEVILLE

L'harmonieuse décoration moderne de nos nouveaux modèles, vous en assurera une vente importante.



POELES A BOIS

à feu visible

POÈLE "EXPRESS" à chauffage instantané

buse en bout dans le
petit panneau ou à droite
dans le grand panneau



N° 350

POÈLES à feu lent

vaste foyer en terre
réfractaire, buse
derrière en haut



N° 319, 320

Le poêle "EXPRESS" n'est livré avec buse dans le grand panneau que sur demande spéciale ; sans indications il sera toujours livré avec buse dans le petit panneau.

Modèles déposés

Numéros de la classification	POIDS APPROXIMATIFS d'expédition		HAUTEUR	LARGEUR	PROFONDEUR	HAUTEUR du sol au-dessus de la buse	CAPACITÉ approximative de chauffe	PRIX		
	Bruts	Netts						Bruts	Émaillés noir	Émaillés céramique
	kil.	kil.						m.	m.	m.
350 buse P.F.	44	38	0.615	0.29	0.51	0.51	60	125	170	195
350 buse G.F.	44	38	0.615	0.29	0.51	0.51	60	130	180	205
319	77	65	0.740	0.38	0.38	0.64	60	200	No se font pas en émail noir	
320	90	72	0.860	0.38	0.38	0.75	80	240		

Dimensions des bûches à
utiliser dans ces appareils

Poêle Express n° 350 : bûches de 0°30 se plaçant horizontalement dans le foyer.
Poêle à feu lent n° 319 : bûches de 0°30 }
Poêle à feu lent n° 320 : bûches de 0°40 } se plaçant verticalement dans le foyer.

Voir page 33 : prix des pièces de rechange.

DEVILLE & Cie, CHARLEVILLE

Vérifiez vos marchandises en gare avant d'en prendre livraison.

CUISINIÈRE "DU NORD"

Foyer rétrécissable
pour bois et houille,
chaudière émaillée,
buse mobile



N° 232

La cuisinière N° 232 a remplacé la cuisinière N° 132 dont nous continuons à livrer les pièces de rechange (consulter à ce sujet la légende page 43).

Modèle déposé

Numéro de la classification	POIDS approximatifs d'exposition		LONGUEUR		LARGEUR	HAUTEUR	DIMENSIONS DU FOUR			CAPACITÉ de la chaudière	MÈTRE de la buse	PRIX			
	Émaillée	Brute	sans galerie	avec galerie			Largeur	Hauteur	Profondeur			litres	m/m	Brute (dessus brut)	Émaillée émaillée dessous menté
232	100	80	0.735	0.905	0.454	0.671	0.29	0.19	0.34	6	118	350	470		

Les joints sont très soigneusement faits avec un mastic spécial, de façon à assurer l'étanchéité parfaite du four.

Pour les commandes de pièces détachées de la cuisinière n° 232, voir la légende page 46.



CUISINIÈRES "ECONOMIA"

Foyer rétrécissable
pour bois et houille,
façade ornée avec
étuve, chaudière
émaillée, buse mobile



N^{os} 210. 212

La gravure représente la cuisinière avec ses 6 appliques rapportées sur les portes et encadrement de la façade.

Numéros de la classification	POIDS		LONGUEUR		LARGEUR	HAUTEUR	DIMENSIONS DU FOUR			COSTERAGE de la chaudière	MÈTRES de la buse	PRIX	
	approximatif d'expédition		sans galerie	avec galerie			Largeur	Hauteur	Profondeur			Brutes (dessus brut)	Émaillée céramique dessus meulé
	Em ailées	Brutes	m.	m.									
	kil.	kil.	m.	m.			m.	m.	m.			fr.	fr.
210	120	108	0.715	0.830	0.437	0.720	0.29	0.20	0.33	7 1/2	118	420	590
212	170	145	0.833	0.975	0.535	0.785	0.35	0.21	0.41	15	132	560	760

Les joints sont très soigneusement faits avec un mastic spécial, de façon à assurer l'étanchéité parfaite du four.

Pour les commandes de pièces détachées utiliser la légende page 46.

DEVILLE & Cie. CHARLEVILLE

Plus tôt vous commanderez, mieux vous serez servis.



FOURNEAUX ENTIEREMENT EN FONTE

A CLOCHE pour Repasseuses

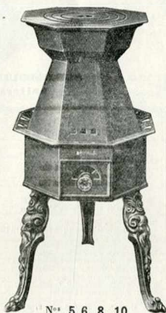
•• ETOILE ••

pour LESSIVEUSES
à foyer mobile ondulé

N° 1, 2, 3, 4



sans hausse, à buse, pour
lessiveuses à fond plat



N° 5, 6, 8, 10

•• ETOILE ••

pour LESSIVEUSES
spéciaux pour le
charbon de bois

N° 8, 9



sans buse, pour
lessiveuses à fond plat

FOURNEAUX POUR LESSIVEUSES : peuvent être livrés, sur demande spéciale : 1° Avec rondelles et tampon. 2° Avec hausse pour lessiveuses à fond rétréci. 3° Avec plaque à trous pour l'usage du bois.

Modèles déposés

Numéros de la classification	POIDS APPROXIMATIFS d'expédition		DIAMÈTRE		HAUTEUR TOTALE		PRIX			PLUS-VALUE pour plaque à trous
	sans hausse	avec hausse	du dessus	du trou	sans hausse	avec hausse	du fourneau complet sans R ni T	du jeu de rondelles avec tampon	du fourneau avec hausse	
à bouteille	kil.	kil.	m.	m.	m.	m.	fr. c.	fr. c.	fr. c.	fr. c.
1	14	17	0.355	0.260	0.30	0.39	46. »	5. »	60. »	1.25
2	18	22	0.390	0.300	0.33	0.43	50. »	6.50	70. »	1.50
3	22	26	0.430	0.335	0.36	0.48	63. »	8. »	85. »	2.50
4	26	»	0.470	0.375	0.39	»	77. »	11. »	»	3.50
à darce de bois	12	»	0.340	0.270	0.33	»	42. »	»	»	»
8	16	»	0.390	0.300	0.41	»	50. »	»	»	»

POÊLES A CLOCHE, pouvant recevoir les fers teinturiers grand modèle :

NUMÉROS de la classification	NOMBRE de fers	POIDS approximatifs d'expédition	HAUTEUR	LARGEUR	HAUTEUR de la partie réservée aux fers	PRIX	
						du poêle complet	du dessus seul
		kil.	m.	m.	m.	fr.	fr.
5	5	16	0.67	0.25	0.195	60	30
6	6	19	0.68	0.30	0.195	70	35
8	8	26	0.76	0.38	0.195	100	50
10	10	35	0.85	0.45	0.230	125	63

FERS A REPASSER : Voir page 82, les caractéristiques, numéros et prix des fers à repasser.

DEVILLE & Cie, CHARLEVILLE

supprimer l'encombrement et les retards, si les commandes nous parviennent toutes au dernier moment.

POELES A SOCLE, ROND

Avec tiroir,
pieds mobiles,
couvercle à jour

SANS PORTE
avec godet renvoi cendres
et trou pour tisonnier



N° 1 à 11

AVEC PORTE
série renforcée



N° 1 à 11

Nous fabriquons spécialement et sur commande les poêles à socle avec porte. Nous ne les mettons pas en stock en magasins, il est donc indispensable de nous remettre les ordres dès le début de l'année pour garantir les livraisons à bonne date.

Modèles déposés

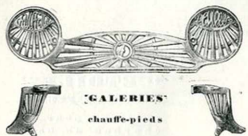
Numéros de la classification	POIDS APPROXIMATIFS d'expédition	HAUTEUR	DIAMÈTRE		DIAMÈTRE DE LA BUSE	PRIX	
						SANS PORTE	AVEC PORTE
			an corps	au socle		fr. c.	fr. c.
1	kilo	m.	m.	m.	m/m	fr. c.	fr. c.
2	10	0.50	0.153	0.190	83	41	42
3	11	0.52	0.162	0.198	83	43	45
4	12	0.55	0.175	0.217	83	47	49
5	14	0.58	0.186	0.230	83	53	56
6	17	0.62	0.200	0.247	83	60	64
7	19	0.66	0.210	0.252	83	70	74
8	21	0.71	0.222	0.267	83	80	85
9	26	0.74	0.238	0.287	83	91	96
10	27	0.77	0.249	0.300	90	103	109
11	29	0.80	0.264	0.319	90	116	125
	32	0.83	0.277	0.334	97	137	144

Il n'est livré ni crochet, ni tisonnier, avec les poêles à socle.
Voir prix des pièces de rechange, page 33.

DEVILLE & Cie, CHARLEVILLE

La puissance de notre fabrication et l'organisation de nos services commerciaux ne peuvent.

ACCESSOIRES POUR CHEMINÉES



'GALERIES'
chauffe-pieds



PORTE-BOUILLOTTES
universels

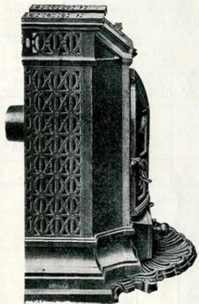


CHAUFFE-PLATS
pour cheminées
roulantes



DESSOUS EN FONTE
POUR POÊLES

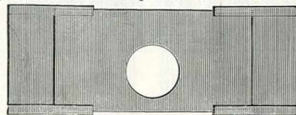
ENCADREMENTS
DE CHEMINÉES



Profil d'une cheminée
montée avec encadrement

	PRIX			
	Bruts fr. c.	Émaillés noir fr. c.	Émaillés chromique fr. c.	Nickelés fr. c.
ENCADREMENTS pour				
Cheminée Optima n° 550	22 »	38 »	45 »	»
id. D P F n° 600 et 610	25 »	45 »	50 »	»
id. Graciosa n° 700	32 »	50 »	60 »	»
id. Isphah n° 710 et 720	32 »	50 »	60 »	»
DESSOUS EN FONTE				
POUR POÊLES				
N° 1 : 0°450-2; 0°490 = 6 k. 800	28 »	55 »	60 »	»
pour appareils nos 107-108-109-114-319-435 ..				
N° 2 : 0°505-0°505 = 7 k. 800	33 »	66 »	72 »	»
pour appareils nos 110-115-116				
N° 3 : 0°530-0°540 = 7 k. 400	35 »	68 »	75 »	»
pour appareils nos 1489-800-81-810-811				
N° 4 : 0°562-0°562 = 9 k. 300	40 »	80 »	90 »	»
pour appareils nos 115				
N° 5 : 0°632-0°484 = 9 k. 300	40 »	80 »	90 »	»
pour appareils nos 1490-1491				
CHAUFFE-PLATS				
pour cheminées roulantes				
s'adaptant sur la poignée				
Série A pour cheminées n° 550, 560, 600 et 610				
id. B id. Luciole n° 410	6 »	»	»	12 »
id. C id. Graciosa n° 700				
Isphah n° 710-720				
GALERIES				
CHAUFFE-PIEDS				
pour cheminées				
n° 350, 360, 600 et 610	15 »	»	»	30 »
Graciosa n° 700, Isphah n° 710 et 720				
(Se pose simplement sur la bavette de la cheminée)				
PORTE-BOUILLOTTES				
UNIVERSELS				
pour toutes nos cheminées s'adaptant sur la tige formant charnière de la porte				
	6 »	»	»	12 »
Plaques extensibles en tôle..... la pièce : 12 francs.				

PLAQUES EXTENSIBLES à TROU ROND ou OVALE
pour cheminées, poêles et calorifères



se placent instantanément devant toutes
cheminées pour en obstruer l'ouverture



TARIF DES PIÈCES DE RECHANGE

Les pièces détachées sans main-d'œuvre d'ajustage sont vendues au poids comme suit :

Pièces de foyer en fonte et grilles.	les 100 kilos nus	fr. 370
Pièces en fonte ordinaire.	id.	fr. 460
Id. émaillées noir.	id.	fr. 720
Id. émaillées céramique.	id.	fr. 950

Les pièces nickelées sont vendues à la pièce.

GARNITURES DE MICA ET FOYERS REFRACTAIRES COMPLETS

CALORIFÈRES		N°	107	108	109	110	114	115	116	117	135		
La garniture mica.	fr.		2.30	2.30	2.60	3	3.50	5	7	12	2.60		
Le foyer réfractaire.	fr.		8. »	9. »	10. »	13	16. »	21	30	42	14. »		
CALORIFÈRES		N°	1277	1278	1279	1280	1281	1027	1030	1032	1034		
La garniture mica	fr.		2.30	2.30	2.30	2.60	3	14	16	26	30		
Le foyer réfractaire.	fr.		9. »	11. »	15. »	18. »	22	»	»	»	»		
CHEMINÉES		N°	5 Prima 1	6	6 ^{1/2} Prima 2	7	8 Prima 3	120 Prima 4	121	800 S10	801 S11	900 1900	901 1901
La garniture mica.	fr.		4	4.30	6	6.50	7	8	»	9	10	11.50	13
Le foyer réfractaire.	fr.		3	3.50	4	5. »	5	7	4	5	9	10	7. »
CHEMINÉES		N°	410	450	2450	451	2451	432 2452	350 350	600 610	700	710 720	
La garniture mica.	fr.		13	4.50	5. »	5	7.50	5.50	6	12	16.50	16.50	
Le foyer réfractaire.	fr.		5	4. »	4. »	5	5. »	6. »	6	6	7. »	7. »	
POÈLES		N°	1601	1489	1490	1491	319	320	330	360			
La garniture mica...	fr.		10	»	»	»	2.30	2.30	5.80	façade porte			
Le foyer réfractaire.	fr.		»	5	5	7	18. »	23. »	4. »	4. » 6. » 6.50			
Poêles TORTUE ordinaires		N°	150	150 ^{1/2}	151	151 ^{1/2}	151 ^{1/2}	152	153	154	155	156	157
Le foyer réfractaire.	fr.		15	16	20	23	24	30	33	55	60	75	80

Les foyers réfractaires incomplets sont facturés
Terre réfractaire préparée.

fr. 200. » les 100 kilos.
fr. 30. » id.

AVIS IMPORTANT. — En raison de l'instabilité des cours, les prix de nos garnitures de mica sont sans engagement et nos factures seront décomptées au cours du jour de l'expédition.

PIÈCES DE RECHANGE POUR POÈLES A SOCLE RONDS

Nombre de la destination	Corps seul		Bouton pour pieds (la pièce)	Grilles	Fonds, extérieurs et boutons	Partes, couvercles, trappes et tampons
	Pour poêle à porte	Pour poêle à partie				
	fr.	fr.	fr.	les 100 k.	les 100 k.	les 100 k.
1	28.70	29.50				
2	30.50	31.50				
3	31. »	33.50				
4	37.20	39.20				
5	40.70	43.50				
6	47.70	49.70				
7	57.50	61. »	0.45	370	510	570
8	60.50	63.50				
9	74. »	78. »				
10	81. »	86. »				
11	108. »	114. »				

PIÈCES DE RECHANGE POUR FOURNEAUX DE LESSIVEUSES

Nombre de la destination	PRIX						
	de la porte	de la porte de haut	de la porte de bas	du couvercle	des corps seul	des boutons pour pieds (la pièce)	de jeu de poids
1	2.50	»	»	4.30	22. »	0.40	5.50
2	2.70	»	»	5.20	24. »	0.40	5.50
3	3. »	»	»	7.50	30. »	0.40	5.50
4	3.40	»	»	8.80	34.50	0.40	5.50
8	»	2.50	3. »	»	26. »	0.40	5.50
9	»	3. »	3.60	»	32. »	0.40	6.30

Les autres pièces détachées : rondelle fixe, foyer ondulé et grille, les 100 kilos fr. 370

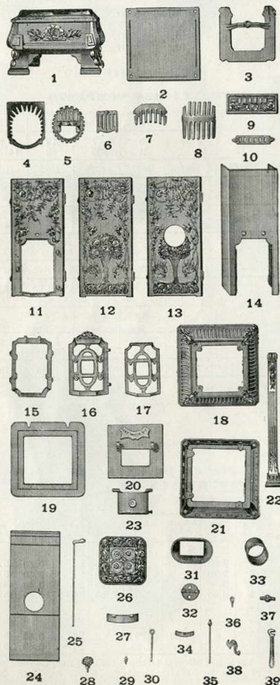
DEVILLE & Cie, CHARLEVILLE

Nous livrons à lettre lue les garnitures de mica.

PIÈCES DÉTACHÉES POUR CALORIFÈRES

" MONOPOLE " Nos 114, 115, 116, 117

LÉGENDE

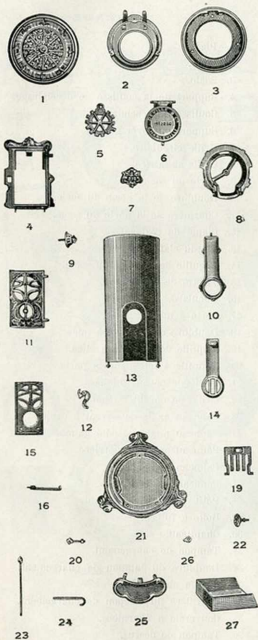


1. Socle.
2. Fond.
3. Support de foyer.
4. Grille couronne de fond.
5. Grille circulaire.
6. Demi-grille mobile.
7. Grille du bas de devant.
8. Grille du haut de devant.
9. Façade du cendrier.
10. Coulisse du cendrier.
11. Panneau de devant.
12. Panneau de côté.
13. Panneau de derrière.
14. Intérieur en tôle.
15. Gueulard de la porte à mica.
16. Porte à mica.
17. Doublure de la porte à mica.
18. Couvercle à charnière.
19. Encadrement de dessus de foyer.
20. Dessus de foyer.
21. Corniche.
22. Colonne d'angle.
23. Tampon de chargement.
24. Boîte à fumée.
25. Tige de la valve.
26. Panneau du couvercle à charnière.
27. Plaque obturatrice.
28. Bouton du cendrier.
29. Bouton de la coulisse du cendrier.
30. Tige de la demi-grille mobile.
31. Chargeur.
32. Valve.
33. Busette.
34. Coulisse de la devanture.
35. Goupille à tête de la porte à mica.
36. Bouton du tampon de chargement.
37. Loqueteau du tampon de chargement.
38. Clenche de la porte à mica.
39. Clé agitatrice.



PIECES DETACHEES POUR CALORIFERES

“ TORTUE DE LUXE ”, N° 1277 à 1281



LÉGENDE

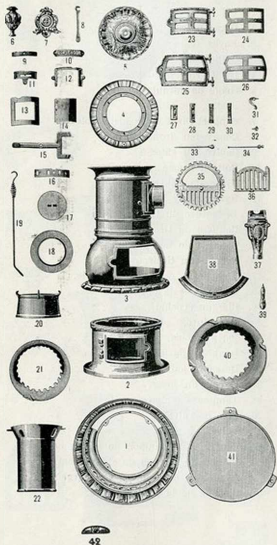
1. Couvercle orné.
2. Dessus de foyer.
3. Couronne.
4. Cadre de la porte à mica.
5. Grille rotative.
6. Tampon de chargement.
7. Ecusson.
8. Support de grille.
9. Clapet de réglage.
10. Boîte à fumée.
11. Porte à mica.
12. Glénche de la porte à mica.
13. Robe tôle.
14. Contre-plaque de la boîte à fumée.
15. Doublure de la porte à mica.
16. Béquille de support de grille.
19. Grille de devant.
20. Bouton à vis de clapet de réglage.
21. Socle.
22. Bouton du couvercle.
23. Broche de la porte à mica.
24. Tirette de la grille rotative.
25. Bavette.
26. Anneau de tirette de grille rotative.
27. Tiroir tôle.



PIECES DÉTACHÉES POUR CALORIFÈRES

"RESPLENDOR" N° 1027, 1030, 1032, 1034

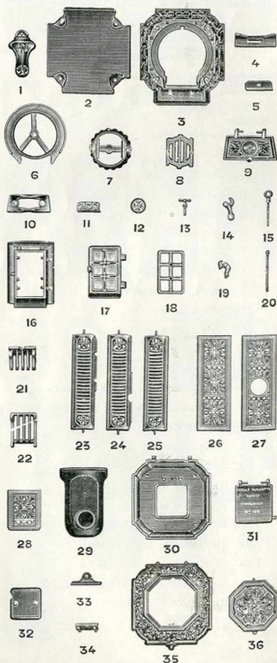
LÉGENDE



1. Socle.
2. Corps inférieur.
3. Corps supérieur.
4. Couvercle vissé.
5. Couvercle tournant.
6. Vase.
7. Ecusson monogramme **Deville et C^e**
8. Clé de manoeuvre.
9. Coulisse du corps inférieur.
10. Ecusson "Resplendor"
11. Boîte de la coulisse n° 9.
12. Boîte à fumée.
13. Cadre de la valve.
14. Valve.
15. Support du pivot de la grille de fond.
16. Coulisse du tiroir.
17. Tampon du chargeur.
18. Rondelle du chargeur.
19. Tisonnier.
20. Manchon du chargeur.
21. Grille conique inférieure.
22. Chargeur.
23. Porte du bas.
24. Doublure de la porte du bas.
25. Porte du haut.
26. Doublure de la porte du haut.
27. Charnière de la porte du bas.
28. Charnière de la porte du haut.
29. Coussinets de charnière de porte du haut.
30. Clenche de porte (du haut ou du bas).
31. Bouton de la coulisse du cendrier.
32. Tige de la demi-grille mobile.
33. Bouton du vase.
34. Grille de fond de foyer.
35. Demi-grille mobile.
36. Pied.
37. Cendrier.
38. Poignée du cendrier.
39. Grille conique supérieure.
40. Fond.
41. Taquet d'arrêt de valve.
42. Taquet d'arrêt de valve.

PIECES DÉTACHEES POUR CALORIFERES

« ÉCONOMIQUES », N° 107, 108, 109, 110



LÉGENDE

1. Pied.
2. Fond.
3. Socle.
4. Support de la coulisse de décendrage.
5. Coulisse de décendrage.
6. Support du foyer.
7. Grille circulaire.
8. Grille agitatrice.
9. Porte du socle.
10. Doublure de la porte du socle.
11. Charnière de la porte du socle.
12. Clapet de réglage.
13. Vis du clapet de réglage.
14. Béquille de la porte du socle.
15. Tirette de décendrage.
16. Gueulard.
17. Porte à mica.
18. Doublure de la porte à mica.
19. Béquille de la porte à mica.
20. Goupille à tête pour la porte.
21. Grille de devant du bas.
22. Grille de devant du haut.
23. Panneau angle de devant à droite.
24. Panneau angle de côté gauche devant.
25. Panneau angle de derrière.
26. Panneau de côté.
27. Panneau de derrière.
28. Petit panneau de devant.
29. Bolte à fumée.
30. Chapiteau.
31. Tampon de chargement.
32. Doublure du tampon de chargement.
33. Plaque obturatrice.
34. Charnière du tampon de chargement.
35. Couvercle à charnière.
36. Tampon de dessus.

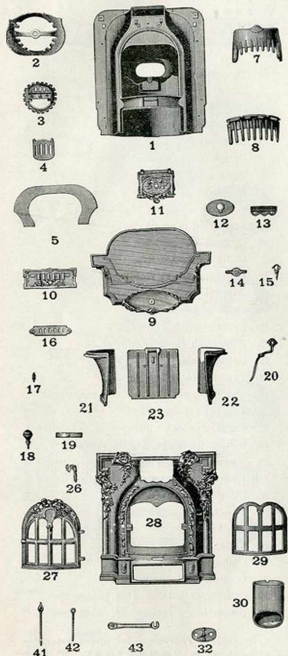


PIÈCES DÉTACHÉES POUR CHEMINEES

" OPTIMA " 550
" CRISTAL " 560

" D. P. F. " 600
" D. P. F. décor uni " 610

LEGENDE



1. Corps ou foyer en fonte.
2. Support de grille.
3. Grille rotative.
4. Grille agitatrice.
5. Support de foyer.
7. Grille du haut fixe.
8. Grille mobile de devant.
9. Socle.
10. Devanture du cendrier.
11. Tampon.
12. Applique du tampon.
13. Charnière du tampon.
14. Loqueteau du tampon.
15. Bouton du tampon.
16. Coulisse du cendrier.
17. Bouton de coulisse du cendrier.
18. Bouton du cendrier.
19. Coulisse de la devanture.
20. Tige de la valve.
21. Contre-feu de gauche.
22. Contre-feu de droite.
23. Boîte à fumée.
26. Clenche de la porte.
27. Porte à mica.
28. Devanture.
29. Doublure de la porte à mica.
30. Busette.
32. Valve.
41. Broche de la porte.
42. Tige de la grille agitatrice.
43. Clé de manœuvre.

Cette légende représente les pièces détachées de la cheminée " D. P. F. " N° 600

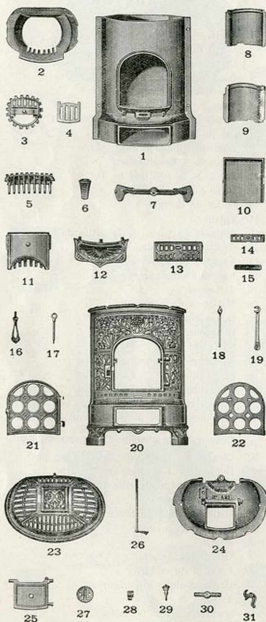
DEVILLE & Cie, CHARLEVILLE

Tenez compte de la longueur des transports.

PIECES DETACHEES POUR CHEMINÉES

" L I L Y " 450
" H E L L A " 451
" R E G A L I A " 452

" L I L Y V E R " 2450
" H E L L I V E R " 2451
" H I V E R " 2452



LEGENDE

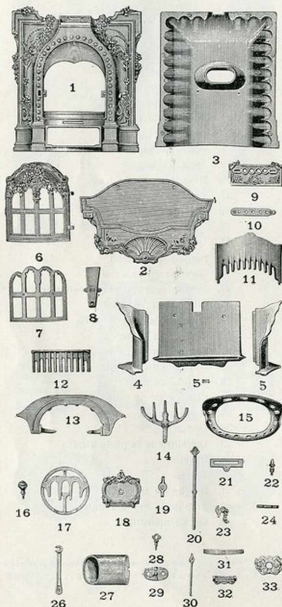
1. Corps intérieur.
2. Foyer fonte.
3. Grille rotative.
4. Demi-grille mobile.
5. Grille de devant mobile.
6. Pied.
7. Support pivot de la grille rotative.
8. Contre-feu droite.
9. Contre-feu gauche.
10. Boîte à fumée.
11. Grille du haut fixe.
12. Bavette.
13. Devanture du tiroir.
14. Coulisse du tiroir.
15. Coulisse de décrochage.
16. Poignée du tiroir.
17. Tige de la demi-grille mobile.
18. Goupille de la porte à mica.
19. Clé (ou crochet).
20. Devanture.
21. Porte à mica.
22. Doublure de la porte à mica.
23. Dessus à jour.
24. Dessus du foyer.
25. Tampon de chargement.
26. Tige de valve.
27. Valve.
28. Coussinet du tampon de chargement.
29. Bouton du tampon de chargement.
30. Loqueteau du tampon de chargement.
31. Clenche de la porte à mica.

Cette légende représente les pièces détachées
de la cheminée " H E L L A " N° 451

PIECES DÉTACHÉES POUR CHEMINÉES

“ GRACIOSA ” N° 700
 “ ISPAHAN ” N° 710
 “ ISPAHAN *décoré* ” N° 720
 “ LUCIOLE ” N° 410

LÉGENDE



1. Devanture.
2. Socle.
3. Derrière.
4. Contre-feu gauche.
5. Contre-feu droite.
- 5^{bis} Contre-feu de fond de foyer.
6. Porte à mica.
7. Doublure de la porte à mica.
8. Boîte de la tige du régulateur.
9. Façade du cendrier.
10. Coulisse du cendrier.
11. Grille de devant fixe.
12. Grille de devant mobile.
13. Support du foyer.
14. Grille à queue.
15. Grille couronne.
16. Bouton du cendrier.
17. Grille ronde.
18. Tampon de chargement.
19. Loqueteau du tampon de chargement.
20. Tige du régulateur.
21. Support de la coulisse de la devanture.
22. Bouton de la coulisse du cendrier.
23. Clenche de la fermeture de la porte.
24. Plaque indicatrice de réglage du feu.
26. Clé de manœuvre.
27. Busette.
28. Bouton du tampon de chargement.
29. Valve.
30. Goupille de la porte.
31. Coulisse de la devanture.
32. Charnière du tampon de chargement.
33. Plaquette du tampon de chargement.

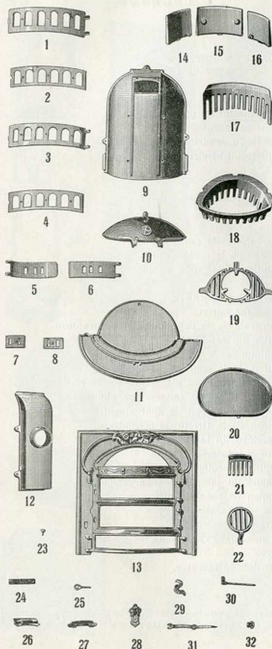
Cette légende représente les pièces détachées de la cheminée “ GRACIOSA ” n° 700



PIECES DÉTACHÉES POUR CHEMINÉES

" PARISIENNE " N° 900
" PARISIENNE décor uni " N° 1900

" ARDENNAISE " N° 901
" ARDENNAISE décor uni " N° 1901



LÉGENDE

1. Porte à mica du haut.
2. Doublure de la porte à mica du haut.
3. Porte à mica du bas.
4. Doublure de la porte à mica du bas.
5. Porte gauche du cendrier.
6. Porte droite du cendrier.
7. Coulissses { de la porte gauche du cendrier.
8. d'admission d'air { de la porte droite du cendrier.
9. Derrrière.
10. Couverture de chargement.
11. Socle.
12. Boîte à fumée.
13. Devanture.
14. Contre-feu de gauche.
15. Contre-feu de fond.
16. Contre-feu de droite.
17. Grille de devant du haut.
18. Grille de foyer.
19. Grille agitatrice de fond.
20. Tiroir tôle.
21. Grille obturatrice de boîte à fumée.
22. Grille rotative.
23. Bouton des coulisses de réglage.
24. Coulisse de la devanture.
25. Tirette à anneau de la grille rotative.
26. Valve de réglage du contre-tirage.
27. Boîte de la coulisse de la devanture.
28. Plaque indicatrice de réglage.
29. Clenche de la porte à mica.
30. Axe de la valve de réglage du contre-tirage.
31. Levier de commande de l'axe n° 30.
32. Bouton du levier de commande n° 31.

Cette légende représente les pièces de rechange
de la cheminée " PARISIENNE " N° 900

PIECES DÉTACHÉES POUR CHEMINÉES

“ NOVELTY ”, N° 810, 811

LEGENDE



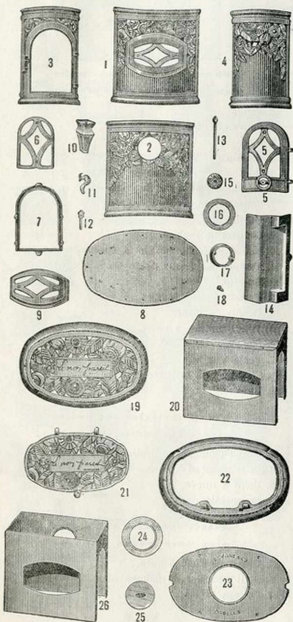
1. Socle.
2. Fond.
3. Support de foyer.
4. Grille couronne de fond.
5. Grille à queue.
6. Grille devant du bas.
7. Grille devant du haut.
8. Grille de devant fixe.
9. Façade du cendrier.
10. Coulisse du cendrier.
11. Pied.
12. Derrière.
13. Pignon droite et gauche.
14. Devanture.
15. Porte à mica.
16. Doublure de la porte à mica.
17. Clenche de la porte à mica.
18. Goupille de la porte à mica.
19. Bavette.
20. Couvercle à charnière.
21. Clé de manoeuvre.
22. Monogramme de l'applique de la devanture.
23. Bouton du cendrier.
24. Applique ornée de la devanture.
25. Bouton de la coulisse du cendrier.
26. Applique ornée des pignons de droite et de gauche.
27. Applique ornée du couvercle à charnière.
29. Bouton du tampon de chargement.
30. Anneau de la trette de décendrage.
31. Loqueteau du tampon de chargement.
34. Boîte à fumée.
35. Plaque de protection du derrière.
36. Support du tampon de chargement.
37. Tampon de chargement.
38. Tube de chargement.
39. Chargeur.
40. Clé de réglage du tirage.
41. Valve.
42. Tourillon de la valve.

Cette légende peut également servir pour notre ancien modèle de cheminée “ NOVELTY ” n° 800, 801



PIÈCES DÉTACHÉES POUR POELE

" LE NON PAREIL " N° 360, Séries A et B



LEGENDE

Pièces communes aux séries A et B

1. Façade.
2. Derrière à buse.
3. Panneau de droite, à porte.
4. Panneau de gauche, plein.
5. Porte à mica.
6. Doublure de la porte à mica.
7. Gueulard.
8. Fond.
9. Porte fixe de visibilité de façade.
10. Pied.
11. Clenche de la porte à mica.
12. Bouton à vis de clapet de réglage.
13. Goupille de la porte à mica.
14. Retour de flamme.
15. Clapet de réglage.
16. Rondelle de fixation de la busette.
17. Busette.
18. Vis axe de la clenche de la porte.

Pièces spéciales à la série A

19. Couvercle orné, fixe.
20. Foyer tôle.

Pièces spéciales à la série B

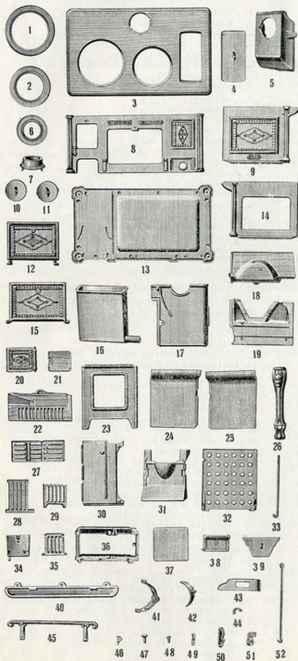
21. Couvercle orné, ouvrant.
22. Cadre fixe du couvercle.
23. Dessus de foyer.
24. Rondelle du dessus de foyer.
25. Tampon.
26. Foyer tôle.



PIÈCES DÉTACHÉES POUR CUISINIÈRES

" DU NORD " N° 132

LÉGENDE

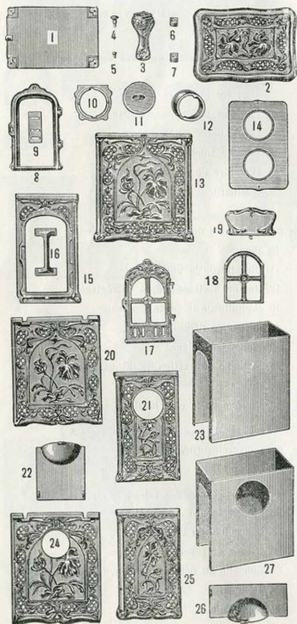


1. Grande rondelle.
2. Moyenne rondelle.
3. Dessus.
4. Tampon de chaudière.
5. Boîte à fumée.
6. Petite rondelle.
7. Busette mobile.
8. Devanture.
9. Pignon droit.
10. Tampon (du jeu de rondelles).
11. Tampon de busette.
12. Porte à rôtir.
13. Fond.
14. Pignon gauche.
15. Porte de four.
16. Chaudière.
17. Dessus de four.
18. Contre-four.
19. Côté gauche de four.
20. Porte de foyer.
21. Contre-plaque de porte de foyer.
22. Grille à rôtir.
23. Fond de four.
24. Derrière, à droite.
25. Derrière, à gauche.
26. Pied.
27. Grille à bois.
28. Grille de fond (fixe).
29. Grille de devant.
30. Côté droit de four.
31. Derrière de four.
32. Plaque à trous du four.
33. Tige d'assemblage.
34. Plaque à bascule.
35. Grille à bascule.
36. Support de grille.
37. Tampon carré du fond du four.
38. Devanture du tiroir.
39. Tampon du contre-four n° 19.
40. Bavette.
41. Support de valve.
42. Valve.
43. Chicane.
44. Coussinet de valve.
45. Galerie.
46. Coussinet de porte de foyer.
47. Gros bouton.
48. Petit bouton.
49. Intérieur de coussinet de porte de four.
50. Coussinet de porte de four.
51. Coussinet de plaque à bascule.
52. Tige de valve.

Pour la cuisinière n° 232, employer la légende des cuisinières n° 210, 212, page 46.

PIÈCES DÉTACHÉES POUR POÈLE

“ EXPRESS ” N° 350, buse petit et grand panneau



LÉGENDE

Pièces communes aux poêles avec buse petit ou grand panneau

1. Fond.
2. Couvertele orné.
3. Pied.
4. Bouton de la porte à mica.
5. Coussinet de gauche du couvercle.
7. Coussinet de droite du couvercle.
8. Gueulard.
9. Coulisse de réglage.
10. Rondelle de fixation de la busette.
11. Tampon de dessus de foyer.
12. Busette.
13. Grand panneau à tiges.
14. Dessus de foyer.
15. Petit panneau à porte.
16. Chenêt.
17. Porte à mica.
18. Doublure de la porte à mica.
19. Bavette.

Pièces spéciales aux poêles avec buse petit panneau

20. Grand panneau de droite à charnières.
21. Petit panneau à buse.
22. Bolte à fumée.
23. Foyer tôle.

Pièces spéciales aux poêles avec buse grand panneau

24. Grand panneau à buse.
25. Petit panneau de gauche plein.
26. Bolte à fumée.
27. Foyer tôle.



LES POMPES DEVILLE

NOTICE SUR L'INSTALLATION

**des pompes aspirantes et aspirantes
et foulantes " CORNEAU " et " DEVILLE "**

POMPE ALLONGÉE

à aspiration directe

Les pompes de nos différents systèmes sont universellement connues et leurs principales caractéristiques sont, après la qualité constamment appréciée : la simplicité et la facilité de pose.

A condition d'un vide parfait, la hauteur théorique de l'aspiration d'une colonne d'eau est de 10 m. 33; cette condition du vide parfait ne peut évidemment être remplie dans un corps de pompe ménagère, aussi la hauteur pratique d'aspiration de nos pompes est-elle inférieure à cette hauteur théorique.

La hauteur pratique d'aspiration verticale de nos pompes, aspirantes ou aspirantes et foulantes, varie légèrement suivant les particularités de construction des diverses séries; il faut comprendre, par hauteur pratique d'aspiration, la cote A indiquée sur les croquis représentés aux pages 47 et 48, depuis l'endroit où fonctionne le piston jusqu'au niveau constant de l'eau, le bout du tuyau d'aspiration devant être continuellement immergé.

La hauteur pratique d'aspiration de nos pompes convenablement posées, aspirantes ou aspirantes et foulantes, est de :

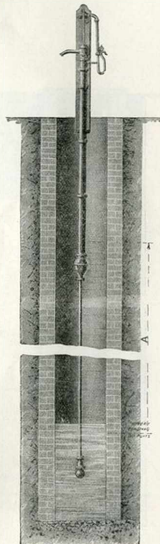
9 mètres pour les pompes	système " Corneau "	pages 56 à 63	
	des " Ardennes "	id. 52 à 55	Cote A
	et " Lyonnaises "		
8 mètres pour les pompes	à purin	id. 62	des croquis pages 47 et 48
	à colonne	id. 56	
7 mètres pour les pompes	" Nordie "	id. 49	
	" Simples "	id. 50 et 51	

Ces hauteurs d'aspiration ne doivent jamais être dépassées et le fonctionnement d'une pompe est d'autant plus facile que la hauteur d'aspiration est moindre.

Nous attirons tout spécialement l'attention de notre fidèle clientèle sur la série des pompes système " Corneau ", dont les qualités particulières de construction permettent l'aspiration jusqu'à 9 mètres.

Les pompes système " Corneau " sont les pompes idéales des exploitations agricoles, maisons rurales et fermes où les besoins d'eau, fréquents et continus, nécessitent une pompe très robuste, à fort débit et d'un fonctionnement parfait.

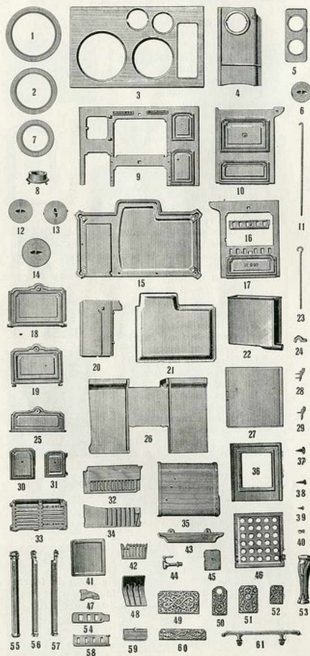
Pour les dimensions des tuyaux à employer, consulter la nomenclature de la page 65 du présent tarif.



PIÈCES DÉTACHÉES POUR CUISINIÈRES

"ECONOMIA", N° 210, 212

LÉGENDE



1. Grande rondelle.
2. Moyenne rondelle.
3. Dessus.
4. Boîte à fumée.
5. Couvercle de chaudière.
6. Tampon de chaudière.
7. Petite rondelle.
8. Busette mobile.
9. Devanture.
10. Pignon droit.
11. Tige d'assemblage.
12. Tampon près de la buse.
13. Tampon de busette.
14. Tampon (du jeu de rondelles).
15. Fond.
16. Goullisse du pignon gauche.
17. Pignon gauche.
18. Porte du four.
19. Porte à rôtir.
20. Côté droit du four.
21. Dessus d'étuve ou double fond.
22. Chaudière.
23. Tige de valve (ancienne).
24. Coussinet de porte du four.
25. Porte d'étuve.
26. Derrière.
27. Côté gauche de four.
28. Coussinet gauche de porte d'étuve.
29. Coussinet droit de porte d'étuve.
30. Devanture du tiroir.
31. Porte du foyer.
32. Grille à rôtir.
33. Grille de fond de foyer.
34. Côté droit de foyer ou contre-four.
35. Dessus de four.
36. Fond de four.
37. Gros bouton.
38. Petit bouton.
39. Bouton de la coullisse du pignon gauche.
40. Bouton de tige de valve.
41. Tampon carré du fond du four.
42. Grille de devant.
43. Bavette.
44. Robinet de chaudière.
45. Contre-plaque de porte de foyer.
46. Plaque à trous du four.
47. Côté de boîte à coullisse de buse.
48. Plaque mobile du foyer.
49. Applique de porte du four.
50. Applique du robinet.
51. Applique du tiroir.
52. Applique de porte de foyer et de fausse porte.
53. Pied.
54. Coullisse de la buse.
55. Colonne de devant.
56. Colonne de derrière à droite.
57. Colonne de derrière à gauche.
58. Boîte à coullisse près de la buse.
59. Porte de nettoyage.
60. Applique de la porte d'étuve.
61. Galerie.

Cette légende sert également pour la cuisinière n° 232

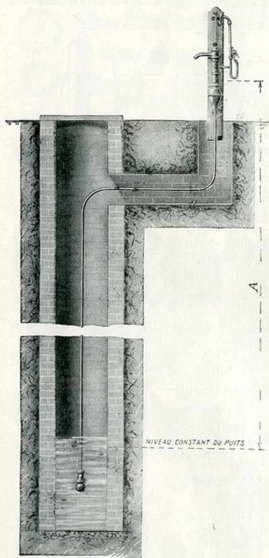
DEVILLE & Cie, CHARLEVILLE

Nous apportons tous nos soins à la prompte livraison des pièces de rechange.

LES POMPES DEVILLE

POMPE SUR FAUX PUIS

à aspiration verticale et horizontale



Nous nous tenons à l'entière disposition de nos clients pour leur adresser, par retour du courrier, tous devis ou études dont ils pourraient avoir besoin pour les cas particuliers.

NOTICE sur L'INSTALLATION des pompes aspirantes et aspirantes et foulantes " CORNEAU " et " DEVILLE "

Lorsque l'élevation dépasse 8 mètres pour les pompes " Ardennes " et " Lyonnaises " et 9 mètres pour les pompes système " Corneau ", il y a lieu de prévoir l'emploi :

Soit de pompes allongées, comme il est indiqué à la page 55 pour les pompes des " Ardennes " et " Lyonnaises ", et à la page 63 pour les pompes système " Corneau " ;

Soit de pompes aspirantes et foulantes sur deux madriers qui, placées dans le puits à hauteur convenable, refoulent l'eau jusqu'au sol ;

Soit de pompes à grande profondeur, représentées et décrites aux pages 59 à 61.

Nos pompes peuvent aspirer à toute longueur ou distance horizontale ; dans les parties horizontales, il est bon de poser le tuyau d'aspiration en pente remontant régulièrement vers la pompe (un centimètre de pente suffit par mètre de trainée horizontale) ; il faut éviter soigneusement toute contrepenne et il est recommandable, quand la trainée horizontale est d'une assez grande longueur, d'employer un tuyau d'une dimension plus forte que d'usage et d'adapter un clapet de retenue à son extrémité.

Nos pompes peuvent être posées, soit avec tuyau plomb, soit avec tuyau fer ; sauf avis contraire à la commande, elles sont toujours livrées avec brides pour raccord de tuyau plomb et, lorsqu'on désire les recevoir munies de brides filettées pour raccord de tuyau fer, il y a lieu de le spécifier en nous transmettant l'ordre.

Bien que l'usage du tuyau fer tende à se développer davantage depuis plusieurs années, nous conseillons l'emploi du tuyau plomb, plus étanche et d'une plus grande facilité de pose.

Les gravures des pages 47 et 48 représentent deux types des installations les plus usitées : une pompe allongée à aspiration directe sur puits profond et une pompe posée sur faux puits avec aspiration horizontale et verticale.

Le bon fonctionnement d'une pompe aussi bien construite que les nôtres dépend uniquement des conditions de son installation.

Aussi, quand une pompe " Corneau " ou " Deville " ne fonctionne pas à votre satisfaction, c'est qu'il y a, dans le montage, un vice auquel il vous sera facile de remédier en examinant les points suivants :

- 1° Si la hauteur d'aspiration n'est pas trop élevée.
- 2° S'il n'y a pas de fuite au tuyau d'aspiration, si les joints sont étanches et ne laissent pas passer d'air (ce point est de la plus haute importance).
- 3° Si l'extrémité de ce tuyau est bien immergée et si elle ne plonge pas dans la vase.
- 4° Si la soupape joue librement et s'il n'y a pas de gravier sous la rondelle.
- 5° Enfin, si le piston est en bon état.



POMPES "NORDIC"

Aspirantes, sur socle
à balancier tournant
piston fonte et caoutchouc
clapet cuir et fonte



N^o 42, 43, 44, 45

Modèles déposés

NUMÉROS de la classification	DIAMÈTRE du piston	DÉBIT approximatif à l'heure	POIDS approximatif d'expédition	DIAMÈTRE des tubes fer employés	PRIX
	m/m	litres	kg.	m/m	fr.
42	70	1.200	9	33 × 42	60
43	80	1.600	12	33 × 42	70
44	90	2.000	16	40 × 49	80
45	100	2.600	20	40 × 49	90

Pour désamorcer ces pompes, il suffit de lever le balancier jusqu'au bout de sa course pendant le temps nécessaire pour vider le corps de pompe ; quelques coups de balancier suffisent pour faire revenir l'eau lorsque l'on veut pomper à nouveau.

Quoique d'une extrême simplicité, ces pompes sont très robustes ; elles se composent d'un corps, muni d'un déversoir ouvert à la partie supérieure, fixé sur un socle formant attache horizontale en même temps que siège de clapet ; un raccord pour tuyau fer se visse directement sous le socle ; le couvercle tournant permet de placer le balancier dans toutes positions ; soupape cuir formant joint, clapet fonte ; parties dressées et usinées avec précision.

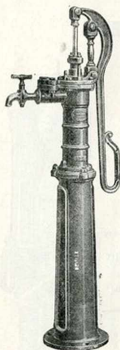
DEVILLE & Cie. CHARLEVILLE

Nos clients ont intérêt à se procurer chez nous les godets de recharge pour nos pompes.



POMPES SIMPLES

Aspirantes et foulantes
avec ou sans gros robinet



Sur grand socle de 0-73



Sur attache horizontale



Sur attache verticale



Sur madrier bois

NOTA. La pompe n° 36 est toujours livrée avec balancier sans poignée; seule, la pompe n° 37 est munie d'un balancier à poignée fermée.

Voir à ce sujet la légende des pièces détachées, page 68.

Modèles déposés

Nombres de la classification	DÉSIGNATION	DIAMÈTRE du piston m/m	DÉBIT approx. à l'heure litres	POIDS APPROXIMATIFS d'expédition				PRIX			
				sur attache verticale	sur attache horizontale	sur grand socle de 0-73	sur madrier bois	sur attache verticale	sur attache horizontale	sur grand socle de 0-73	sur madrier bois
				kil.	kil.	kil.	kil.	fr.	fr.	fr.	fr.
36	Sans gros robinet au dégorgeoir	70	1.200	14	15	24	16	161	167	205	167
37	Id.	90	2.000	24	25	37	25	197	205	244	205

PLUS-VALUE

pour vis cuivre contre la gelée... fr. 3.25
 pour petit robinet contre la gelée... fr. 14. »
 pour gros robinet au dégorgeoir, pompe 36... fr. 40. »
 id. id. pompe 37... fr. 73. »

AVIS IMPORTANT. - En raison de l'instabilité des cours, les prix de nos vis et robinets cuivre sont sans engagement et nos factures seront décomptées au cours du jour de l'expédition.

En commandant ces pompes, indiquer le genre d'attache que l'on désire, si elles doivent être munies d'une vis cuivre ou d'un petit robinet contre la gelée, et si elles doivent avoir un gros robinet au dégorgeoir.

Sans indications, elles seront livrées sans vis, sans petit robinet contre la gelée et sans gros robinet au dégorgeoir. Voir prix des pièces détachées, page 69.

Voir diamètre des tuyaux habituellement employés pour ces pompes, page 65.

CES POMPES NE S'ALLOGENT PAS

DEVILLE & C^{ie} CHARLEVILLE

Utilisez, pour vos commandes de pièces détachées, les numéros et les termes techniques de nos légendes.

POMPES SIMPLES

a balancier
tournant
Aspirantes



Sur grand
socle de 0-73



Sur attache
horizontale



Sur attache
verticale



Sur madrier
bois

NOTA. — Les pompes n° 31, 32, 33 et 34 sont toujours livrées avec balancier sans poignée ; seule, la pompe n° 35 est munie d'un balancier à poignée fermée.

Voir à ce sujet la légende des pièces détachées, page 68.

Modèles déposés

Numéros de la classification	DIAMÈTRE du piston	DÉBIT approximatif à l'heure	POIDS APPROXIMATIFS d'expédition				PRIX			
			sur attache verticale	sur attache horizontale	sur grand socle de 0-73	sur madrier bois	sur attache verticale	sur attache horizontale	sur grand socle de 0-73	sur madrier bois
			litres	kil.	kil.	kil.	fr.	fr.	fr.	fr.
31	65	1.000	12	12	22	13	98	104	142	104
32	70	1.200	14	15	24	16	108	115	152	115
33	80	1.600	17	18	29	19	119	126	166	126
34	90	2.000	20	22	32	22	135	146	183	146
35	100	2.600	24	25	36	25	156	169	203	169

PLUS-VALUE

pour vis cuivre contre la gelée.
pour petit robinet contre la gelée

fr. 3.25
fr. 14. »

AVIS IMPORTANT. - En raison de l'instabilité des cours, les prix de nos vis et robinets cuivre sont sans engagement et nos factures seront décomptées au cours du jour de l'expédition.

En commandant ces pompes, indiquer : 1° le genre d'attache que l'on désire ; 2° si elles doivent être munies d'une vis cuivre ou d'un petit robinet contre la gelée.

Sans indications, elles seront livrées sans vis cuivre et sans petit robinet contre la gelée.

Voir prix des pièces détachées, page 69.

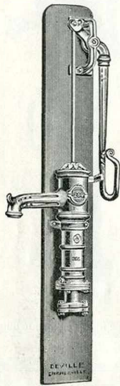
Voir diamètre des tuyaux habituellement employés pour ces pompes, page 65.

CES POMPES NE S'ALLONGENT PAS

DEVILLE & Cie CHARLEVILLE

Ne réduisez jamais les dimensions des tuyaux que nous indiquons page 65, pour le bon fonctionnement de nos pompes

POMPES DES ARDENNES



Pompe à balancier de côté sans aiguille

Incongelables, aspirantes, à balancier avec ou sans aiguille monté sur chassis, sur fort madrier en bois, piston fonte et caoutchouc, b u t o i r e n f e r, dégorgeoir tournant



Pompe à balancier de face et à aiguille

Numéros de la classification	DIAMÈTRE du piston	DÉBIT approximatif à l'heure	POIDS APPROXIMATIFS d'expédition		PRIX		PLUS-VALUE pour aiguille
			bal. de côté	bal. de face	bal. de côté	bal. de face	
	m/m	litres	kil.	kil.	fr.	fr.	fr.
200	60	800	16	18	105. »	112. »	20. »
201	65	1.000	18	20	112. »	120. »	20. »
202	70	1.200	20	21	119. »	126. »	22. »
203	75	1.400	25	26	128. »	137. »	22. »
204	80	1.600	27	28	137. »	148. »	22. »
205	85	1.800	28	29	147. »	158. »	22. »
206	90	2.000	32	33	155. »	169. »	22. »
207	95	2.300	35	37	168. »	185. »	22. »
208	100	2.600	36	38	184. »	200. »	23. »
210	110	3.200	42	44	199. »	216. »	24. »
212	120	3.800	47	49	222. »	240. »	24. »

Modèles déposés

Pour rendre ces pompes **INCONGELABLES**, il suffit de lever le balancier jusqu'au bout de sa course pendant le temps nécessaire pour vider le corps de pompe ; quelques coups de balancier suffisent pour faire revenir l'eau lorsque l'on veut pomper à nouveau.

Bien qu'incongelables, ces pompes sont, sur demande spéciale et moyennant les plus-values ci-dessous, livrées avec vis cuivre ou avec petit robinet contre la gelée.

PLUS-VALUE { pour vis cuivre contre la gelée. fr. 3.25
pour petit robinet contre la gelée. fr. 14. »

AVIS IMPORTANT. — En raison de l'instabilité des cours, les prix de nos vis et robinets cuivre sont sans engagement et nos factures seront décomptées au cours du jour de l'expédition.

En commandant, avoir soin d'indiquer si l'on veut une vis en cuivre ou un petit robinet contre la gelée et si le balancier doit être de face ou de côté, avec ou sans aiguille.

Sans indications, ces pompes seront livrées avec balancier de côté, sans aiguille, sans vis cuivre et sans robinet contre la gelée.

Sur demande, les contre-bridés de ces pompes peuvent être filetés au pas anglais pour recevoir des tubes en fer.

Voir légende et prix des pièces détachées pages 70 et 71.

Voir diamètre des tuyaux habituellement employés pour ces pompes, page 63.

Voir prix, diamètres et renseignements concernant les allonges pour ces pompes, page 55.

DEVILLE & Cie CHARLEVILLE

Commandez-nous vos godets en caoutchouc dont nous pouvons vous assurer la livraison par retour du courrier.



POMPES LYONNAISES

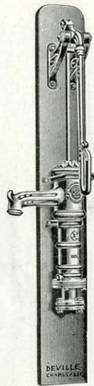
Type "ARDENNES"
 incongelables, aspirantes
 à balancier avec ou sans
 aiguille monté sur chassis,
 sur fort madrier en bois
 piston "Ardennes" cuivre
 godet en cuir, vis de vidange
 contre la gelée, butoir en fer
 dégorgeoir tournant



Pompe à balancier
de côté à aiguille

DIAMÈTRE du piston	DÉBIT approximatif à l'heure	POIDS APPROXIMATIFS d'expédition		PRIX		PLUS-VALUE pour aiguille
		bal. de côté	bal. de face	bal. de côté	bal. de face	
m/m	litres	kil.	kil.	fr.	fr.	fr.
60	800	16	18	119	126	20
65	1.000	18	20	127	135	20
70	1.200	20	21	132	139	22
75	1.400	25	26	143	152	22
80	1.600	27	28	152	163	22
85	1.800	28	29	164	175	22
90	2.000	32	35	173	186	22
95	2.300	35	37	189	206	22
100	2.600	36	38	206	222	23
110	3.200	42	44	224	242	24
120	3.800	47	49	251	270	24

Modèles déposés



Pompe à balancier
de face sans aiguille

Pour rendre ces pompes INCONGELABLES, il suffit de lever le balancier jusqu'au bout de sa course pendant le temps nécessaire pour vider le corps de pompe ; quelques coups de balancier suffisent pour faire revenir l'eau lorsque l'on veut pomper à nouveau.

Bien qu'incongelables, ces pompes sont, sur demande, livrées avec un petit robinet contre la gelée, moyennant une plus-value de fr. : 14. »

AVIS IMPORTANT. — En raison de l'instabilité des cours, cette plus-value est sans engagement et nos factures seront décomptées au cours du jour de l'expédition.

En commandant, avoir soin d'indiquer si l'on veut un petit robinet contre la gelée et si le balancier doit être de face ou de côté, avec ou sans aiguille.

Sans indications, ces pompes sont livrées avec le balancier de côté, sans aiguille et sans robinet contre la gelée.

Sur demande, les contre-bridés de ces pompes peuvent être filetées au pas anglais pour recevoir des tubes en fer.

Voir légende et prix des pièces détachées pages 70 et 71.

Voir diamètre des tuyaux habituellement employés pour ces pompes, page 65.

Voir prix, diamètres et renseignements concernant les allonges pour ces pompes, page 55.

DEVILLE & Cie, CHARLEVILLE

Pour les commandes de pièces détachées, employer la désignation exacte et les numéros de la légende, page 70.

POMPES ASPIRANTES & FOULANTES

Séries "ARDENNES" et "LYONNAISES"
incongélables, à balancier monté
sur châssis, sur fort madrier bois
butoir en fer, dégorgeoir tournant

Pour rendre ces pompes INCONGELABLES, il suffit de lever le balancier jusqu'au bout de sa course pendant le temps nécessaire pour vider le corps de pompe ; quelques coups de balancier suffisent pour faire revenir l'eau lorsque l'on veut pomper à nouveau.

Modèles déposés

Numéros de la classification	DIAMÈTRE du piston	DÉBIT approxim. à l'heure	POIDS APPROXIMATIFS d'expédition		PRIX	
			balancier de côté	balancier de face	sans gros robinet de côté	de face
	m/m.	litres	kil.	kil.	fr.	fr.
Série "Ardennes"						
piston en fonte, godet caoutchouc						
269	70	1.200	38	40	250	254
270	85	1.800	48	50	296	299
271	100	2.600	56	57	371	376
Série "Lyonnaises" type "Ardennes"						
piston cuivre, godet cuir et vis de vidange contre la gelée						
"	70	1.200	38	40	264	267
"	85	1.800	48	50	313	317
"	100	2.600	56	57	393	398

A balancier
de côté

A balancier
de face

Bien qu'incongélables, les pompes série Ardennes sont, sur demande spéciale et moyennant une plus-value de francs 3.25, livrées avec vis cuivre contre la gelée.

PLUS-VALUE

}	pour petit robinet contre la gelée (Ardennes et Lyonnaises)	fr. 14. »
	pour gros robinet au dégorgeoir, pompe n° 269 et "Lyonnaises" 70 ^{m/m.}	fr. 118. »
	id. pompe n° 270 id. 85 ^{m/m.}	fr. 142. »
	id. pompe n° 271 id. 100 ^{m/m.}	fr. 155. »

AVIS IMPORTANT. - En raison de l'instabilité des cours, les prix de nos vis et robinets cuivre sont sans engagement et nos factures seront décomptées au cours du jour de l'expédition.

En commandant, avoir soin d'indiquer si l'on veut un petit robinet contre la gelée et si le balancier doit être de face ou de côté. Indiquer, de même, si l'on désire un gros robinet au dégorgeoir.

Sans indications, ces pompes seront livrées avec un gros robinet de cuivre au dégorgeoir, balancier de côté, sans petit robinet contre la gelée, et sans vis cuivre pour les pompes "ARDENNES"

Sur demande, les contre-bridés de ces pompes peuvent être filetés au pas anglais pour recevoir des tubes en fer.

Voir légende et prix des pièces détachées, pages 70 et 72.

Voir diamètre des tuyaux habituellement employés pour ces pompes page 63.

Voir prix, diamètres et renseignements concernant les allonges pour ces pompes, page 55.

DEVILLE & Cie. CHARLEVILLE

Nos godets caoutchouc offrent, à prix égal, une plus grande garantie contre l'usure.



POMPES DES "ARDENNES" ET "LYONNAISES"

ALLONGEES EN FONTE

Convenablement posées, les pompes "Ardennes" et "Lyonnaises" aspirent jusqu'à 8 mètres de profondeur : distance séparant le niveau de l'eau de l'endroit du corps ou fonctionne le piston. Toutes les fois que cette hauteur est dépassée, il faut, au corps de la pompe, ajouter autant d'allonges qu'il y a de mètres en sus. Nos allonges ont un mètre de longueur.

Les pompes aspirantes de 70, 80, 90, 100, 110 m/m, et aspirantes et foulantes de 70 et 100 m/m, peuvent recevoir 5 mètres d'allonges environ. Ainsi disposées, elles peuvent aspirer jusqu'à 12 ou 13 mètres.

Modèles déposés

POUR POMPES		PRIX du mètre d'allonge, à ajouter au prix de la pompe ordinaire
"ARDENNES"	"LYONNAISES"	
	millimètres	fr.
202 et 269	70	83
204	80	88
206	90	96
208 et 271	100	104
210	110	114
ALLONGES SEULES		
} Brutes... les 100 kil.		492
} Alésées. id.		525

Les pompes "Ardennes" et "Lyonnaises" allongées sont livrées prêtes à poser, fixées sur madrier en bois de longueur proportionnée à la longueur de la pompe, avec balancier allongé et renforcé, permettant de contre-balancer le poids de la tige et de la colonne d'eau à soulever. Leur balancier n'est pas monté sur châssis.

Les pompes aspirantes de 60, 65, 75, 85, 95, 120 m/m, et la pompe aspirante et foulante de 85 m/m ne s'allongent pas.

En commandant, avoir soin d'indiquer si le balancier doit être de face ou de côté et si les pompes aspirantes et foulantes doivent avoir un gros robinet au dégorgeoir.

Sans indications, elles seront livrées avec le balancier de côté et les pompes aspirantes et foulantes avec un gros robinet au dégorgeoir.

Voir légende et prix des pièces détachées, pages 70 et 71.

Voir diamètre des tuyaux habituellement employés pour ces pompes, page 65.

DEVILLE & Cie, CHARLEVILLE

Le bon fonctionnement d'une pompe bien construite dépend uniquement des conditions de son installation.



A balancier de côté avec aiguille

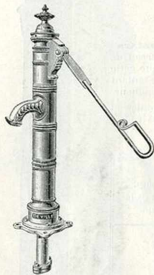


A balancier de face sans aiguille

POMPES BORNES

ASPIRANTES à colonne

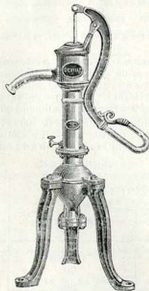
Nos 179, 180, 181



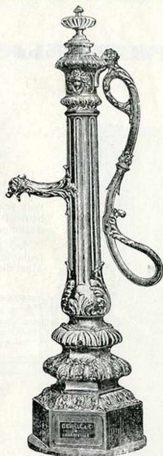
**A balancier de face
ou de côté, en fer forgé
ou en tube fer**

ASPIRANTES sur pieds

Nos 9, 10



**A balancier de face
d'équerre avec le dégorgeoir
ou à balancier de côté
(dans le prolongement du dégorgeoir)**



**A COLONNE ORNÉE
pour place publique
Aspirante, balancier
de face ou de côté**

N° 70

En commandant, indiquer si ces pompes doivent être livrées avec balancier de face ou de côté et si les pompes n° 9 et 10 doivent être munies d'une vis cuivre ou d'un petit robinet contre la gelée.

Les pompes à colonne nos 179, 180 et 181 peuvent être livrées par nous allongées en fonte. Sur demande des clients, qui désiraient les allonger eux-mêmes, en fer ou en cuivre, elles sont fournies disposées pour être allongées; dans ce cas, la tubulure d'aspiration est supprimée et remplacée par une plaque d'attente percée d'un trou central de 80, 90 ou 100 m/m de diamètre destinée à recevoir les allonges.

Modèles déposés

NUMÉROS de la classification	DIAMÈTRE du piston	DÉBIT approx. à l'heure	HAUTEUR totale	POIDS approxim. d'expédition	PRIX balancier de face ou de côté			PLUS-VALUE pour	
					en fonte	en fer forgé	en tube fer	vis cuivre contre la gelée	petit robinet contre la gelée
					fr.	fr.	fr.	fr.	fr.
9	70	1200	1 200	36	221	»	»	3 25	14. »
10	110	3200	1 365	54	315	»	»	3 25	14. »
70	100	2600	1 920	123	773	942	»	3 25	27 25
179	80	1600	1 170	42	»	261	240	3 25	14. »
180	90	2000	1 220	46	»	284	260	3 25	14. »
181	100	2600	1 280	53	»	315	290	3 25	14. »

AVIS IMPORTANT. — En raison de l'instabilité des cours, les prix de nos vis et robinets cuivre sont sans engagement et nos convenances seront décomptés au cours du jour de l'expédition.

Convenablement posées, les pompes nos 179 à 181 aspirent jusqu'à 8 mètres de profondeur et les pompes nos 9, 10 et 70 jusqu'à 9 mètres. Pour aspirer au-delà de cette limite, on ajoute des allonges en fonte au corps de pompe. Ces allonges ont un mètre de longueur. Les pompes nos 9 et 10 peuvent fonctionner avec un mètre d'allonge, la pompe n° 70 avec 2 mètres et les pompes nos 179 à 181 avec 3 mètres. Le diamètre intérieur des allonges est de 70 m/m pour la pompe n° 9, 100 m/m pour la pompe n° 10 et 80 m/m pour la pompe n° 70.

Voir prix des allonges page 63. Voir diamètres des tuyaux habituellement employés pour ces pompes, page 65.

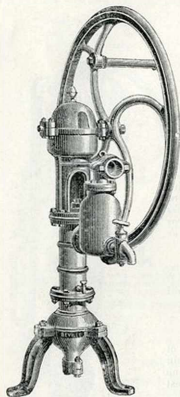
DEVILLE & Cie CHARLEVILLE

Pour les commandes de pièces détachées voir nomenclature et prix, page 67.

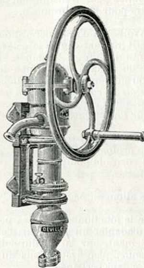


POMPES A VOLANT

à aspiration continue
SYSTÈME "CORNEAU"



ASPIRANTE et FOLLANTE
borne sur pieds
N° 20



ASPIRANTES
sur madrier
Nos 12. 13. 14



ASPIRANTES
bornes sur pieds
Nos 7 8

En commandant, indiquer si l'on veut une vis cuivre ou un petit robinet contre la gelée et si la pompe n° 20 doit être munie d'un gros robinet au dégorgeoir. *Sans indication, elles sont livrées sans vis et sans robinet contre la gelée et la pompe n° 20 sans gros robinet au dégorgeoir.*

Modèles déposés

NUMEROS de la classification	DESIGNATION	DIAMÈTRE du piston	DÉBIT approx. à l'heure	POIDS approxim. d'expédition	PRIX	PLUS-VALUE pour		
						vis cuivre contre la gelée	petit robinet contre la gelée	gros robinet au dégorgeoir
7	Aspirante , sur pieds.	100	3.000	100	607			
8	Id. id.	70	1.200	63	458			»
12	Id. sur madrier	70	1.200	51	425			»
13	Id. id.	90	2.000	70	517	3 25	14. »	»
14	Id. id.	110	3.200	78	567			»
20	Aspir^{te} et foul^{te} sur pieds.	100	2.600	130	758			128. »

AVIS IMPORTANT. — En raison de l'instabilité des cours, les prix de nos vis et robinets cuivre sont sans engagement et nos factures seront décomptées au cours du jour de l'expédition.

Convenablement posées, les pompes de ce système aspirent jusqu'à 9 mètres de profondeur. Pour aspirer au-delà de cette limite, on ajoute des allonges en fonte au corps de pompe. Ces allonges, de même diamètre que le corps, ont un mètre de longueur. Les pompes n° 7, 8, 12, 13, 14 et 20 peuvent fonctionner avec 3 mètres d'allonges environ. Voir prix des allonges, page 63.

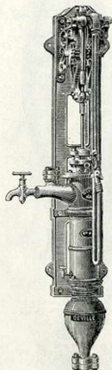
Voir diamètre des tuyaux habituellement employés pour ces pompes, page 65.

DEVILLE & Cie. CHARLEVILLE

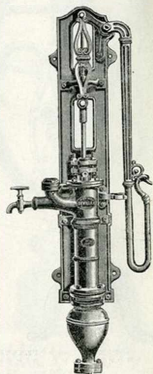
Nous apportons tous nos soins à la prompte livraison des pièces de rechange.

POMPES ASPIRANTES ET FOULANTES

SYSTÈME "CORNEAU"
à aspiration continue,
sur un madrier
et à balancier



balancier de face
N° 6, 15



balancier de côté
N° 6, 15

Voir page 59 dessin, description et prix des pompes n° 6 et 15, à poulies pour transmission par courroie et sur deux madriers pour puits profonds.

NOTA. Avoir soin d'indiquer si l'on veut une vis cuivre ou un petit robinet contre la gelée, si le dégorgeoir doit être muni d'un gros robinet, si le balancier doit être de face ou de côté et si le tube de refoulement doit être en fer ou en plomb. *Sans indications, ces pompes sont livrées sans vis ni robinet contre la gelée, sans gros robinet au dégorgeoir ni récipient d'air, avec balancier de face et brides pour tuyaux plomb.*

L'aspiration de ces pompes se fait normalement jusqu'à 9 mètres de profondeur; au-delà de cette limite, il faut ajouter, au corps de pompe, autant d'allonges qu'il y a de mètres en sus.

Voir prix des allonges, page 63.

Pour faciliter le fonctionnement des pompes n° 6 et 15, il est utile d'adapter un récipient d'air au bas du tuyau de refoulement, sur la tubulure du corps. Une soupape de retenue, placée au-dessus du récipient est aussi avantageuse dans certains cas.

PRIX DES RÉCIPIENTS D'AIR } pour pompes n° 6 et 15. fr. 64. »
AVEC TUBE PLONGEUR

Modèles déposés

Numéros de la classification	DESIGNATION	DIAMÈTRE du piston	DEBIT approximatif à l'heure	POIDS APPROXIMATIFS d'expédition		PRIX	
				bal. de côté	bal. de face	balancier de côté	balancier de face
6	Sur un madrier.	m/m	litres	kil.	kil.	fr.	fr.
15	id.	100	2.600	80	84	473	504
		115	3.500	93	97	536	567

PLUS-VALUE } pour vis cuivre contre la gelée. fr. 3.25
pour petit robinet contre la gelée fr. 14. »
pour gros robinet au dégorgeoir, pompe 6. fr. 73. »
id. id. pompe 15. fr. 128. »

AVIS IMPORTANT. — En raison de l'instabilité des cours, les prix de nos vis et robinets cuivre sont sans engagement et nos factures seront décomptées au cours du jour de l'expédition.

Voir prix des soupapes de retenue, page 64. Voir prix des pièces détachées, page 72.

Voir diamètre des tuyaux habituellement employés pour ces pompes, page 65.

DEVILLE & Cie CHARLEVILLE

Nous envoyons par retour du courrier tous devis, projets et renseignements utiles.